



## 中国农业大学 2013 年毕业生就业质量报告

二〇一四年二月

为了深入贯彻落实《国务院办公厅关于做好 2013 年全国普通高等学校毕业生就业工作的通知》精神，中国农业大学按照 2013 年全国教育工作会议的要求，始终围绕着“立德树人”的教育理念，以学生成长成才为工作目标，不断探索适合当代中国国情和中国农业大学学生实际情况的就业指导服务体系，围绕“市场、指导和服务”三项主要工作任务，创新工作思路、提高工作质量、提升服务水平，鼓励和引导毕业生“入主流、下基层、立大志、成大业”，为国家经济和社会发展输送了大批的品德优、素质高、专业精的优秀人才。

## 第一章 2013 年毕业生基本情况和就业特点

### （一）2013 年毕业生基本情况

2013 年，学校共有毕业生 5456 人，其中本科毕业生 3190 人，硕士毕业生 1656 人，博士毕业生 610 人(见表 1)。截止 2013 年 12 月 31 日，本科生就业率为 97.18%，深造率 50.85%，硕士生就业率为 98.49%，博士生就业率为 97.87%（见表 2）。毕业生中到西部就业 361 人；到基层就业 77 人，92 人选聘为大学生村官，54 人选聘为基层选调生；53 人选聘为科研助理（见表 3）。

### （二）2013 年毕业生就业特点

2013 年，我校就业率继续达到保持多年的 96% 以上的较高水平，同时毕业生的就业质量稳步提升。随着学校教育教学改革的深化，本科生教学质量快速提高，本科毕业生深造率连续两年超过 50%，2013 年达到 50.85%，同时研究生毕业生的深造率也逐年稳步提高。

毕业生选择工作不再仅仅局限于北上广和东部发达地区的大城市，就业的区域分布更加趋于广泛，到二、三线城市和家乡就业的人数明显增多；毕业生踊跃选择到西部、基层就业，到乡镇基层担任选调生，到农村担任村官，在我校毕业生中形成了到西部、基层就业，到祖国最需要的地方去建功立业的热潮。

毕业生在职业选择上更加趋于成熟，注重事业发展和发挥专业特长超过薪资、地域、城市等因素成为毕业生选择工作岗位的首要考虑因素，毕业生更倾向于到具有广阔事业发展空间的国家经济建设、科学研究、教育教学以及社会管理服务等领域的一线工作。

表 1 2013 年毕业生基本情况数据

|     | 总数   | 其中：女生 | 其中：男生 |
|-----|------|-------|-------|
| 本科生 | 3190 | 1675  | 1515  |
| 硕士生 | 1656 | 1049  | 607   |
| 博士生 | 610  | 261   | 349   |
| 合计  | 5456 | 2985  | 2471  |

表 2 2013 年毕业生就业率统计

|     | 总人数  | 升学   |        | 出国  |        | 就业   |        | 总就业率   |
|-----|------|------|--------|-----|--------|------|--------|--------|
|     |      | 升学数  | 升学率    | 出国数 | 出国率    | 就业数  | 就业率    |        |
| 本科生 | 3190 | 1200 | 37.62% | 422 | 13.23% | 1478 | 46.33% | 97.18% |
| 研究生 | 1656 | 110  | 6.64%  | 75  | 4.53%  | 1446 | 87.32% | 98.49% |
| 博士生 | 610  | -    | -      | 21  | 3.44%  | 576  | 94.43% | 97.87% |

注：本科生未就业原因主要是继续申请出国或考研；硕士生未就业原因主要是申请出国；博士生未就业原因主要是申请出国及等待签约。

表 3 2013 年毕业生就业单位去向统计

|     | 总人数  | 升学   | 出国  | 党政机关 | 高等院校 | 科研单位 | 其他事业单位 | 各类企业 | 选调生 | 村官 | 入伍 | 其他就业 |
|-----|------|------|-----|------|------|------|--------|------|-----|----|----|------|
| 本科生 | 3190 | 1200 | 422 | 53   | -    | -    | 84     | 1119 | 30  | 56 | 9  | 127  |
| 研究生 | 1656 | 110  | 75  | 100  | 83   | 49   | 144    | 966  | 22  | 35 | 0  | 47   |
| 博士生 | 610  | -    | 21  | 16   | 212  | 112  | 57     | 161  | 1   | 1  | 0  | 16   |

表 4 2013 年毕业生就业区域去向统计

|     | 总人数  | 华北   | 东北  | 华东  | 华中  | 华南  | 西南  | 西北  |
|-----|------|------|-----|-----|-----|-----|-----|-----|
| 本科生 | 1478 | 695  | 62  | 359 | 92  | 76  | 113 | 81  |
| 硕士生 | 1446 | 904  | 51  | 264 | 100 | 42  | 56  | 29  |
| 博士生 | 576  | 315  | 18  | 107 | 52  | 27  | 23  | 34  |
| 总计  | 3500 | 1914 | 131 | 730 | 244 | 145 | 192 | 144 |

备注：就业区域统计中不包含升学、深造的毕业生。

## 第二章 2013 年的毕业生就业工作

(一) 以服务国家经济和社会建设为方向，以促进毕业生职业发展为目标，鼓励和引导毕业生到祖国最需要的地方去建功立业

中国农业大学注重对学生开展全程化的职业发展教育，把引导大学生到国家建设的基层建功立业贯穿于大学教育的全过程。学校通过入学教育、课堂教学、就业实习、毕业教育等环节，采取“名家论坛、专题报告、座谈交流、毕业生典型宣传”等形式，开展理想信念教育，引导学生了解国情社情，教育学生学农、爱农，为“三农”建设服务，树立“扎根基层、奉献祖国、服务人民、成才报国”的价值观，把个人事业发展与国家的经济和社会建设结合

起来，把个人成长成才融入祖国和人民的伟大事业之中。

学校积极贯彻落实国家的就业政策，大力宣传在基层取得突出成绩的毕业生典型，形成“毕业生风采”、“基层故事”等系列报道，邀请优秀毕业生、大学生“村官”等回校作报告，邀请各省市组织、人事局部门负责人来校介绍当地社会、经济发展情况，宣讲大学生就业政策，组织毕业生到城乡基层开展就业实习，帮助毕业生了解基层建设情况，增强毕业生对到西部和基层就业的使命感和责任感，坚定毕业生面向基层就业的决心和信心，在毕业生中形成了到西部、基层就业，到祖国最需要的地方去建功立业的热潮。

学校制定了《中国农业大学关于鼓励毕业生面向基层就业的有关意见》、《中国农业大学引导和鼓励毕业生面向基层就业的实施办法》和《中国农业大学科研项目研究助理设置及管理办法》等多项就业政策，推动了大学生村官、科研助理、选调生、社区工作者、预征兵等就业项目的顺利实施。对于选择到基层就业和担任“村官”的毕业生，学校在精神和物质上进行表彰，激发毕业生的社会荣誉感和使命感，鼓励、支持他们到基层一线开创事业。

在思想引导和政策激励的下，近年来，学校共有 1637 人到西部就业，444 人到乡镇基层就业，443 人被选聘为科研岗位助理；142 人预征入伍；131 人到社区就业；152 人被选聘为基层选调生，647 人被选聘为北京市大学生“村官”，学校累计投入奖励资金 352 万元。毕业生中形成了踊跃到西部、基层和项目就业的良好氛围。

## **（二）“积极走出去”开展人才战略合作，“热情请进来”提供优质招聘服务，全方位开拓毕业生就业市场**

学校依托政府部门、行业协会、社会机构、校友等资源拓宽就业渠道，坚持“积极走出去”巩固和开拓就业市场，建立就业基地，“热情请进来”召开校园宣讲会 and 招聘会，提供全方位、精致化的就业服务，深化与用人单位的人才合作，搭建优秀毕业生“就业直通车”，促进毕业生充分和高水平就业。

2013 年，学校主动联系各省市的人事局和组织部、就业服务机构，组织大型校园招聘，组织人员走访用人单位，赴外省市召开校企推介会，建立就业实习基地，开拓综合性强、覆盖面广的就业市场。2013 年，与广西自治区、四川省建立了定向选调生合作，使参加选调生的毕业生人数大幅增长。各学院依托学科优势，联系与本学院教学、科研有关的用人单位，与本学院专业有关的行业协会、合作单位、校友等，形成了“专场招聘会有精品，大型双选会有品牌，信息网络渠道畅”的就业市场工作格局。

2013 年共组织校级专场招聘会 170 余场，其中包括有中粮集团、袁隆平农业高科技股份有限公司、新希望集团、蒙牛乳业（集团）股份有限公司、中化集团、中国第一汽车集团公司等知名企业，高校、科研院所，事业单位、上市公司、国有企业占 50%以上，单位质量明显提升。举办大型校园双选会 21 场，累计 1300 家用人单位参加，全国农业单位专场、全国食品行业单位专场、畜牧兽医专场、高校专场等招聘会成为北京地区校园双选会品牌。发布万余条招聘信息，重点领域和知名单位招聘信息占 50%以上。

### **（三）以学生发展需求为导向，以精细化职业发展指导为抓手，不断完善学生发展服务体系**

经过多年的努力，我校已逐步建立了全程化、专业化、个性化和信息化的职业发展服务体系。目前已在全校本科生开设《大学生职业生涯规划》、《大学生创业基础》和《大学生求职技能》在门选修课，课程门数 20 门，2013 年选课人数达到 1602 人。我校的《大学生职业生涯规划》被评为北京地区高校就业指导示范课程。全校具有高级职业指导师资格的教师达到 36 名。

学校还面向毕业生开展个性化的就业政策和求职技能辅导。2013 年共举办 50 余场有关职业素养、就业政策、就业能力、出国深造等专题培训和讲座；开展 30 余场小规模简历、求职辅导；还针对学生个体的需要。学校面向毕业生开展“一对一”个性化的就业辅导，2013 年 600 余人次“一对一”的个体就业辅导，增强了就业指导的针对性和个性化，解决每个毕业生个体的实际问题。

学校充分利用新媒体面向全校学生开展服务。毕业生就业信息网用于宣传国家政策、发布招聘信息、介绍重点单位、推荐优秀毕业生，开展就业指导、开设网络学堂和职业生涯测评等。学校还建设了就业微信平台、短信平台和 QQ 群，用于加强与毕业生的沟通和联系；编印《就业指导手册》、《就业政策宣传册》、《就业简报》等，推进就业指导和服务的信息化建设。

### **（四）以学生成长成才为导向，以毕业生就业状况为依据，持续推进本科和研究生教育教学改革**

学校以毕业生成长成才为教育教学改革的方向，以毕业生就业状况为依据，以“宽口径、厚基础、重创新、强实践、国际化”为本科人才培养目标，实施本科教育教学改革，从培养机制、招生模式、科研产出、评价体系等全方位开展研究生教育教学改革，采取优化招生规模和专业结构，实施无门槛的转专业政策，加强双学位复合型人才培养，注重学术拔尖人才选育，实施领导力培养计划，提高毕业生职业发展能力和就业竞争力。

### **（五）以学生事业发展为目标，以就业育人为主题，开展精细化、个性化的就业服务**

学校以学生职业和事业发展为目标，通过就业指导开展育人工作，将就业工作前移，组织低年级学生开展就业实践和见习活动，确立职业发展方向和目标。开展毕业生就业实习，将毕业设计 with 用人单位的工作相结合，不断加强实践育人环节，开展暑期社会实践，引导学生参与社会活动，为未来就业打好基础。

针对有创业精神的学生需求开展创业教育，开设创业指导课程，加强师资建设，增加课程班次，提高创业课程的水平 and 覆盖面。2013 年，学校设立了 40 万元的创业项目基金，扶持学生开展创业实践和创业训练项目，建设了大学生创业园，为创业学生提供办公和生产场地。学校还积极宣传大学生创业典型，建立创业实习基地，组织自主创业大赛，搭建创业教育网络交流平台，营造浓厚的大学生自主创业的校园氛围。

对家庭经济困难和就业困难的毕业生，学校按照“重点关注、重点推荐、重点服务”的原则，进行细致排查，分级预警，分类帮助工作，建立就业困难毕业生的动态档案，开展经济资助、简历修改、面试指导、个体咨询、职位推荐等全方位的援助措施，做到“信息掌控到位、情感沟通到位、能力培养到位、跟踪服务到位”，帮助 2013 年的 63 名就业困难毕业生实现了就业。

### （六）就业工作取得的成绩

近年来，我校就业工作水平稳步提高，毕业生实现了充分、高质量就业，就业指导、培训实现全员覆盖，引导毕业生到基层就业形成工作特色。近年来，学校先后获得了“全国普遍高等院校毕业生就业工作先进集体、全国普遍高等院校毕业生预征工作先进集体、全国毕业生就业典型经验高校、北京地区高校毕业生就业工作先进集体、北京地区高校示范性就业中心等多项荣誉。

2013 年，我校大学生职业生涯规划课被评选为“北京地区高校职业发展与就业指导示范课程”；大学生创业指导课程荣获北京地区高校教学大赛二等奖。

## 第三章 2013 年毕业生就业情况分析

### （一）2013 年毕业生就业单位去向分析

#### 1、2013 年本科毕业生就业单位去向分析

2013 年共有本科毕业生 3190 人，共涉及农学、理学、工学、经济学、管理学、法学、文学 7 个学科门类，其中升学 1200 人，出国 422 人，党政机关 53 人，事业单位 84 人，各类企业就业人数 119 人，选调生 30 人，大学生村官 56 人，入伍 9 人，其他就业 127 人。

表 5 2013 年本科生就业单位去向

|     | 总人数  | 升学   | 出国  | 党政机关 | 事业单位 | 各类企业 | 选调生 | 村官 | 入伍 | 其他就业 |
|-----|------|------|-----|------|------|------|-----|----|----|------|
| 法学  | 71   | 16   | 6   | 4    | 5    | 29   | 1   | 4  | 1  | 3    |
| 工学  | 1139 | 447  | 120 | 4    | 35   | 453  | 7   | 10 | 2  | 36   |
| 管理学 | 502  | 141  | 61  | 19   | 15   | 179  | 15  | 21 | 2  | 34   |
| 经济学 | 265  | 47   | 108 | 4    | 6    | 79   | -   | 2  | -  | 8    |
| 理学  | 445  | 189  | 61  | 2    | 8    | 152  | 3   | 5  | -  | 11   |
| 农学  | 684  | 341  | 50  | 19   | 13   | 193  | 4   | 13 | 2  | 31   |
| 文学  | 84   | 19   | 16  | 1    | 2    | 34   | -   | 1  | 2  | 4    |
| 合计  | 3190 | 1200 | 422 | 53   | 84   | 1119 | 30  | 56 | 9  | 127  |

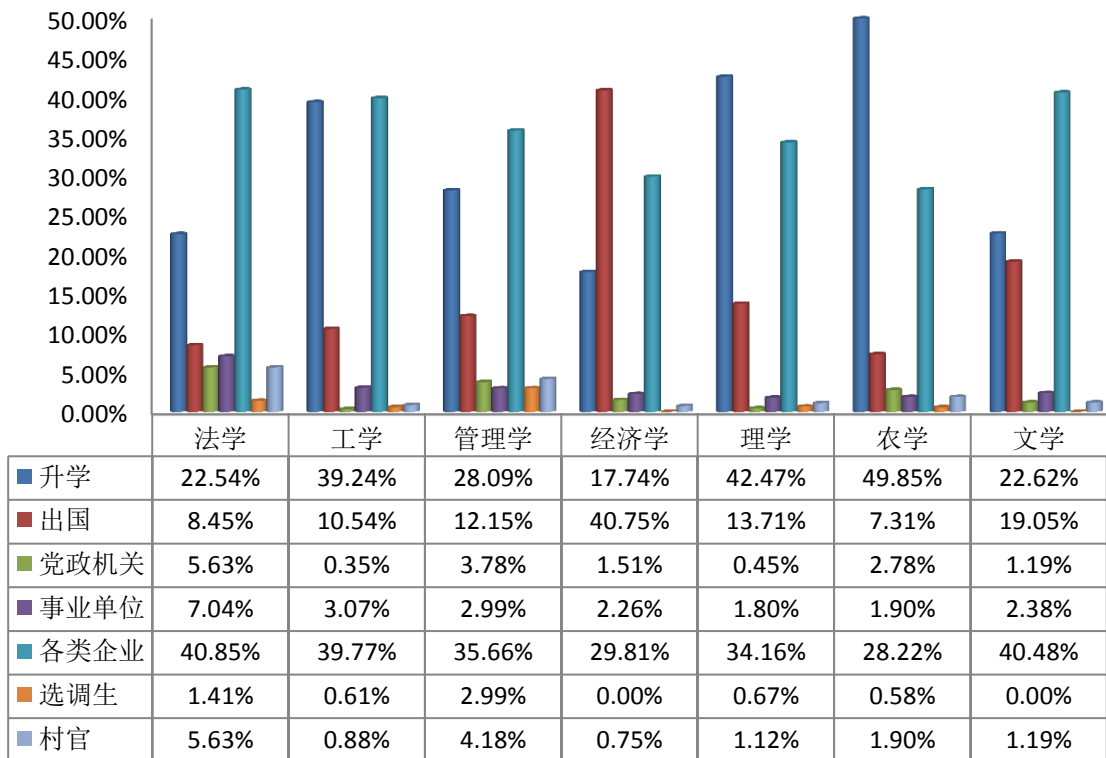


图 1 2013 年各学科本科生就业单位去向

## 2、2013 年硕士研究生毕业生就业单位去向分析

2013 年硕士研究生毕业 1656 人，涉及农学、理学、工学、经济学、管理学、法学、文学、哲学 8 个学科门类，其中升学 110 人，出国 75 人，党政机关 100 人，高等院校 83 人，科研单位 49 人，其他事业单位 144 人，各类企业 966 人，选调生 24 人，大学生村官 35 人，其他就业 47 人。

表 6 2013 年硕士研究生毕业生就业去向分析

|     | 总人数  | 升学  | 出国 | 党政机关 | 高等院校 | 科研单位 | 其他事业单位 | 各类企业 | 选调生 | 村官 | 入伍 | 其他就业 |
|-----|------|-----|----|------|------|------|--------|------|-----|----|----|------|
| 法学  | 25   | 1   | 0  | 4    | 2    | 0    | 3      | 7    | 1   | 1  | 0  | 3    |
| 工学  | 546  | 34  | 30 | 29   | 19   | 17   | 57     | 333  | 4   | 6  | 0  | 13   |
| 管理学 | 200  | 5   | 2  | 17   | 6    | 3    | 10     | 143  | 1   | 2  | 0  | 9    |
| 经济学 | 42   | 0   | 2  | 7    | 3    | 0    | 2      | 24   | 1   | 1  | 0  | 2    |
| 理学  | 117  | 6   | 6  | 2    | 4    | 5    | 16     | 73   | 1   | 1  | 0  | 2    |
| 农学  | 709  | 63  | 35 | 40   | 48   | 24   | 53     | 377  | 16  | 23 | 0  | 17   |
| 文学  | 12   | 0   | 0  | 1    | 1    | 0    | 2      | 8    | 0   | 0  | 0  | 0    |
| 哲学  | 5    | 1   | 0  | 0    | 0    | 0    | 1      | 1    | 0   | 1  | 0  | 1    |
| 总计  | 1656 | 110 | 75 | 100  | 83   | 49   | 144    | 966  | 24  | 35 | 0  | 47   |

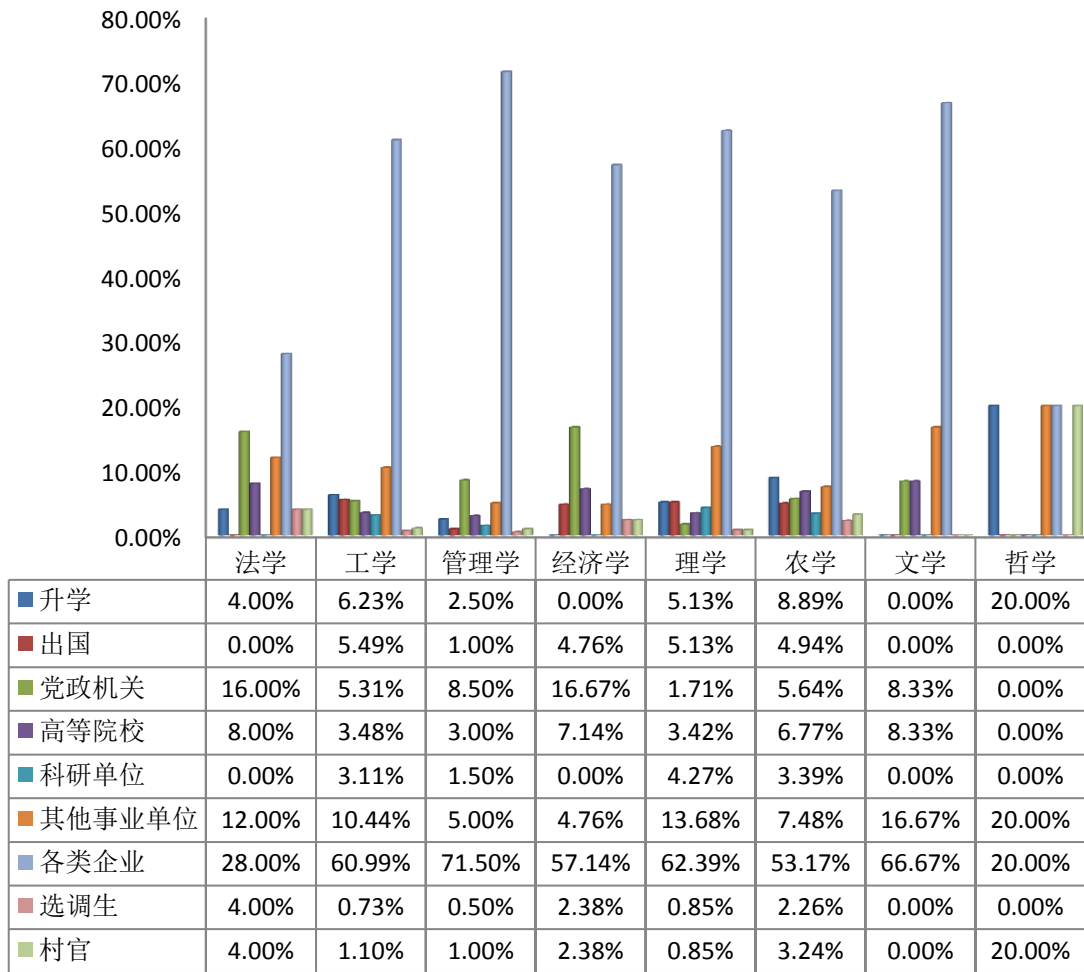


图 2 2013 年各学科硕士生就业去向比例

### 3、2013 年博士研究生毕业生就业去向分析

2013 年博士研究生毕业 610 人，涉及农学、理学、工学、管理学 4 个学科门类，其中出国 21 人，党政机关 16 人，高等院校 212 人，科研单位 112 人，其他事业单 57 人，各类企业 161 人，选调生 1 人，大学生村官 1 人，其他就业 16 人。

表 7 2013 年博士研究生毕业生就业去向分析

|     | 总人数 | 出国 | 党政机关 | 高等院校 | 科研单位 | 其他事业单位 | 各类企业 | 选调生 | 村官 | 入伍 | 其他就业 |
|-----|-----|----|------|------|------|--------|------|-----|----|----|------|
| 工学  | 146 | 4  | 0    | 60   | 17   | 15     | 44   | 0   | 0  | 0  | 4    |
| 管理学 | 70  | 0  | 7    | 32   | 11   | 9      | 9    | 0   | 0  | 0  | 2    |
| 理学  | 106 | 9  | 1    | 24   | 18   | 8      | 38   | 0   | 0  | 0  | 5    |
| 农学  | 288 | 8  | 8    | 96   | 66   | 25     | 70   | 1   | 1  | 0  | 5    |
| 总计  | 610 | 21 | 16   | 212  | 112  | 57     | 161  | 1   | 1  | 0  | 16   |



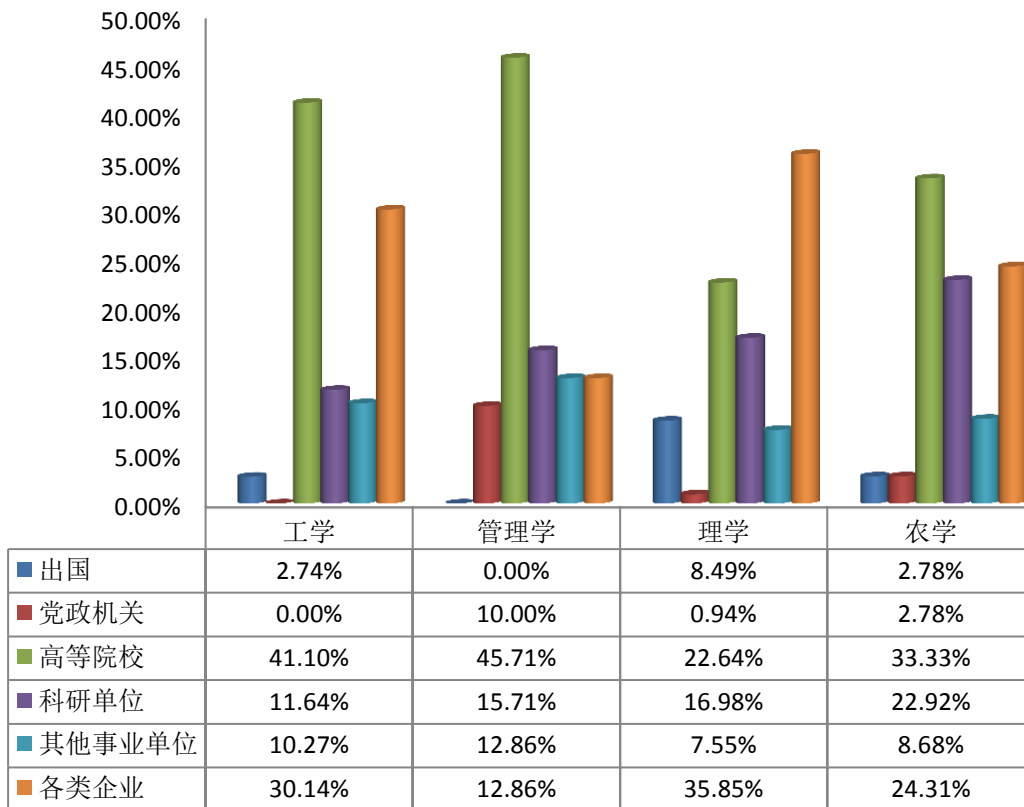


图 3 2013 年各学科博士生就业去向比例

## (二) 2013 年毕业生就业地域去向分析

### 1、2013 年本科毕业生就业地域去向分析

2013 年本科毕业生中就业人数（不含升学、出国）为 1478 人，涉及农学、理学、工学、经济学、管理学、法学、文学 7 个学科门类，其中在华北地区 695 人，东北地区 62 人，华东地区 359 人，华中地区 92 人，华南地区 76 人，西南地区 113 人，西北地区 81 人。

表 8 2013 年本科毕业生就业地域去向统计

|     | 华北  | 东北 | 华东  | 华中 | 华南 | 西南  | 西北 |
|-----|-----|----|-----|----|----|-----|----|
| 法学  | 26  | 1  | 9   | 2  | 2  | 2   | 2  |
| 工学  | 272 | 34 | 96  | 41 | 33 | 52  | 33 |
| 管理学 | 63  | 6  | 133 | 20 | 14 | 25  | 19 |
| 经济学 | 32  | 9  | 17  | 8  | 4  | 7   | 6  |
| 理学  | 137 | 4  | 23  | 6  | 10 | 6   | 3  |
| 农学  | 139 | 7  | 74  | 14 | 9  | 19  | 16 |
| 文学  | 26  | 1  | 7   | 1  | 4  | 2   | 2  |
| 总计  | 695 | 62 | 359 | 92 | 76 | 113 | 81 |

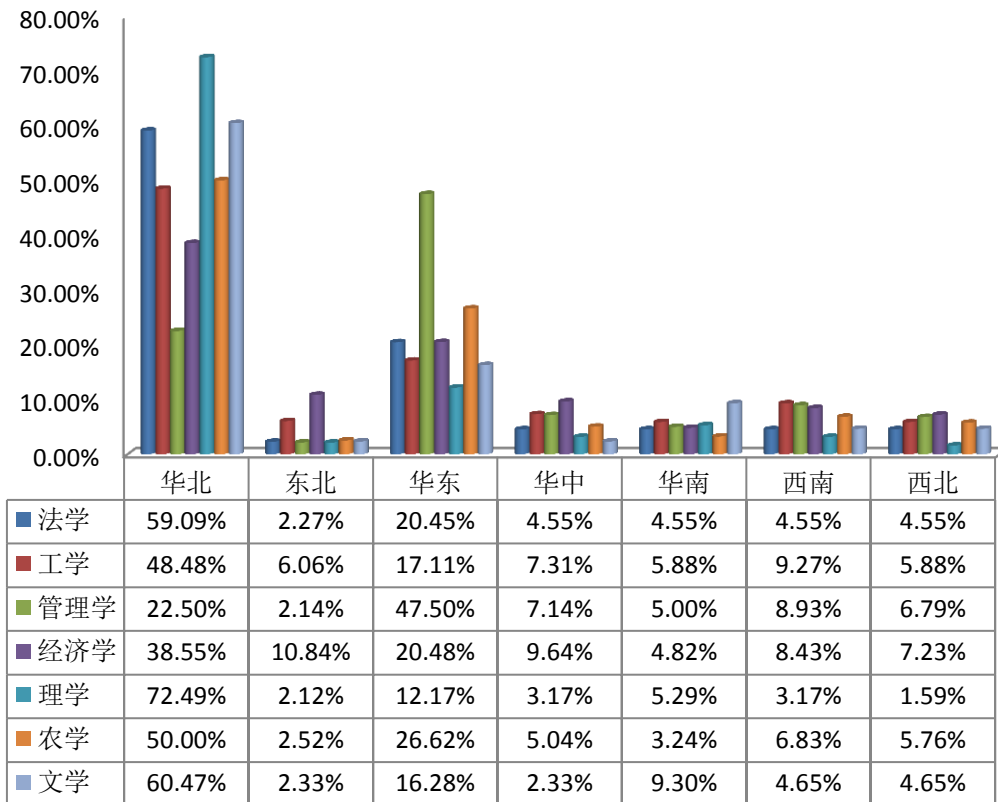


图 4 2013 年各学科本科生就业地域去向比例

## 2、2013 年硕士研究生毕业生就业地域去向分析

2013 年硕士毕业生中就业人数（不含升学、出国）为 1446 人，涉及农学、理学、工学、经济学、管理学、法学、文学、哲学 8 个学科门类，其中在华北地区 904 人，东北地区 51 人，华东地区 264 人，华中地区 100 人，华南地区 42 人，西南地区 56 人，西北地区 29 人。

表 9 2013 年硕士毕业生就业地域去向统计

|     | 华北  | 东北 | 华东  | 华中  | 华南 | 西南 | 西北 |
|-----|-----|----|-----|-----|----|----|----|
| 法学  | 11  | 0  | 2   | 0   | 0  | 3  | 1  |
| 工学  | 305 | 22 | 89  | 22  | 12 | 21 | 9  |
| 管理学 | 110 | 5  | 26  | 13  | 2  | 5  | 1  |
| 经济学 | 24  | 2  | 10  | 1   | 4  | 0  | 2  |
| 理学  | 68  | 5  | 10  | 6   | 0  | 1  | 2  |
| 农学  | 375 | 16 | 125 | 58  | 24 | 26 | 14 |
| 文学  | 8   | 0  | 2   | 0   | 0  | 0  | 0  |
| 哲学  | 3   | 1  | 0   | 0   | 0  | 0  | 0  |
| 总计  | 904 | 51 | 264 | 100 | 42 | 56 | 29 |

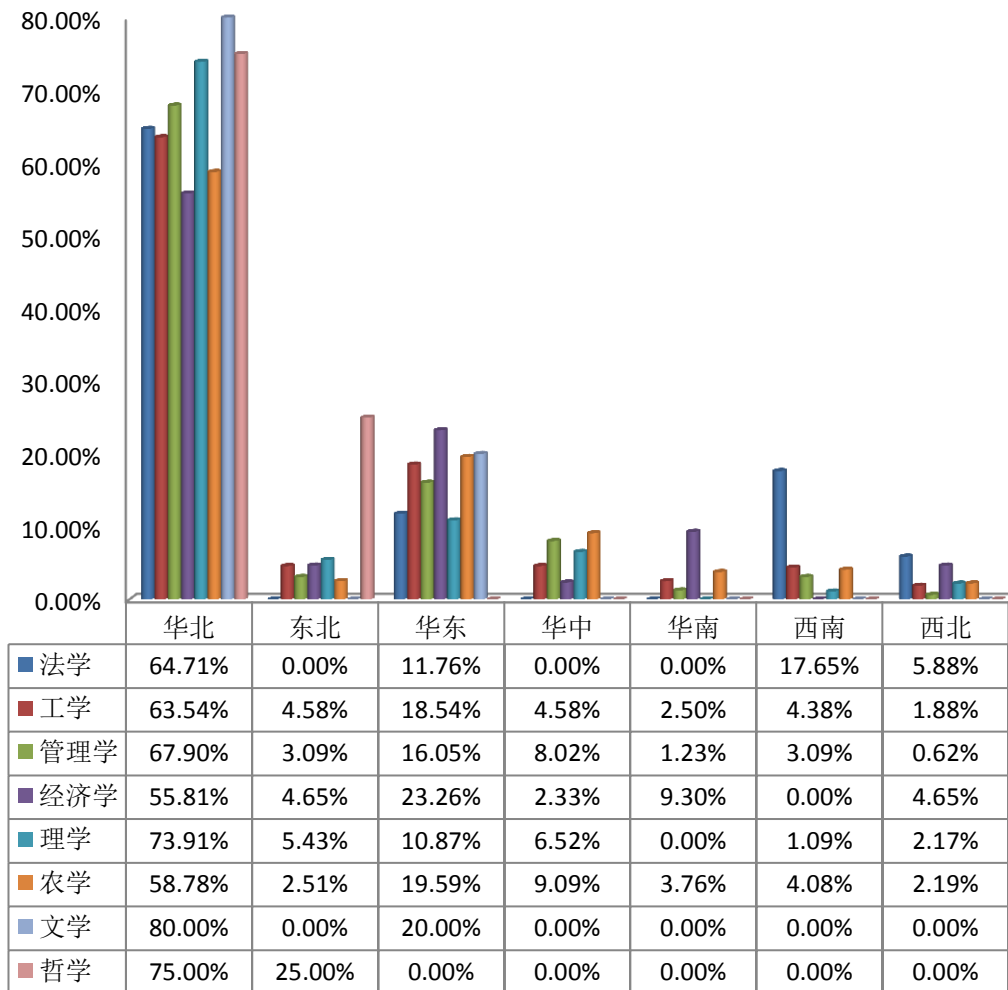


图 5 2013 年各学科硕士生就业地域去向比例

### 3、2013 年博士研究生毕业生就业地域去向分析

2013 年博士毕业生中就业人数（不含出国）为 576 人，涉及农学、理学、工学、管理学 4 个学科门类，其中在华北地区 315 人，东北地区 18 人，华东地区 107 人，华中地区 52 人，华南地区 27 人，西南地区 23 人，西北地区 34 人。

表 10 2013 年博士毕业生就业地域去向统计

|     | 华北  | 东北 | 华东  | 华中 | 华南 | 西南 | 西北 |
|-----|-----|----|-----|----|----|----|----|
| 工学  | 78  | 2  | 22  | 4  | 6  | 8  | 11 |
| 管理学 | 43  | 3  | 11  | 7  | 2  | 2  | 2  |
| 理学  | 47  | 3  | 14  | 8  | 3  | 3  | 5  |
| 农学  | 147 | 10 | 60  | 33 | 16 | 10 | 16 |
| 总计  | 315 | 18 | 107 | 52 | 27 | 23 | 34 |

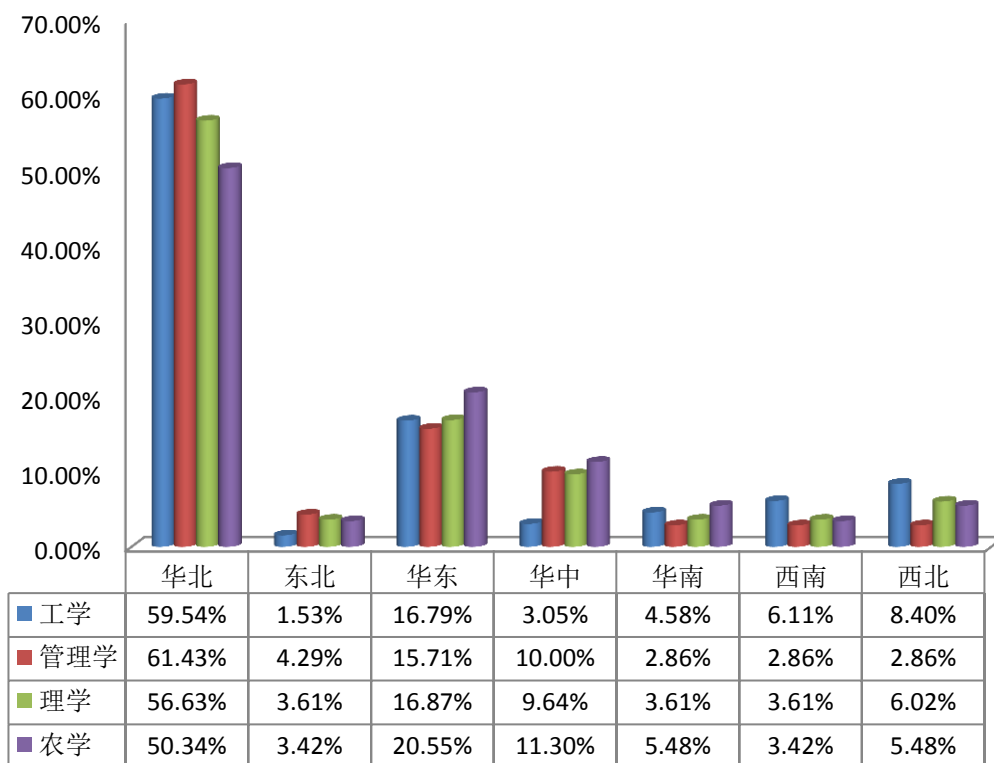


图 6 2013 年各学科博士生就业地域去向比例

## 第四章 毕业生就业的趋势研判

2014 年，我国大学毕业生人数达到 727 万人，再创历史新高，大学毕业生就业形势更加严峻，同时由于我国大学毕业生供给与社会需求存在结构上的矛盾，大学生就业难与单位用人难的矛盾依然突出。当前全世界的经济发展持续低迷，我国也处于经济发展方式转型时期，国内外错综复杂的经济形势对大学生就业造成了前所未有的困难，毕业生择业将面临更大的压力。

中国农业大学是国家“985”和“211”工程建设的综合性全国重点大学，受益于国家粮食安全战略的大背景，以及社会和民众对食品安全、食品营养的高度关注，我校农业、农业工程、食品科学及其相关专业毕业生的需求十分强劲，其他专业毕业生的市场需求也很充足，我校毕业生的就业形势继续保持稳中趋好的态势，整体就业率始终保持在 96% 以上，毕业生可以实现充分高质量就业。

我校的长期发展目标是建设世界一流农业大学，随着近年来我校教育教学改革的深化，教学质量和学生综合素质进一步提高，在学校大力推动下，学生职业发展服务体系进一步完善，职业发展教育和就业指导服务水平显著提升，学生的职业适应能力和就业竞争力大大提高，毕业生深造率和就业层次质量稳步提升，就业率将继续保持较高的水平。

随着我国改革开放的进一步深化，各地区经济发展的内在潜力将得到进一步释放，经济发展水平和方式在地域性的差异显著降低。我校毕业生在职业选择的自我定位更加清晰，“北上广深”等发达地区不再是学生就业的唯一选择，毕业生在选择职业时更加注重学有所用和事业的发展，毕业生就业在区域上的选择更加趋于多元化。

附表一：各学科在我校本科生阶段涉及的学院和专业

| 学科  | 学院    | 专业   |
|-----|-------|--|
| 农学  | 动科学院  | 动物科学、草业科学  |
|     | 动医学院  | 动物医学   |
|     | 农学院   | 园林、农学、植物保护、园艺、种子科学与工程                            |
|     | 烟台研究院 | 水产养殖学、设施农业科学                                     |
| 理学  | 理学院   | 化学、数学与应用数学                                       |
|     | 生物学院  | 生物技术、生物科学  |
|     | 食品学院  | 食品质量与安全  |
|     | 资环学院  | 环境科学、生态学、应用气象学、资源环境科学                            |
|     | 信电学院  | 地理信息系统   |
| 工学  | 工学院   | 工业设计、测控技术与仪器、机械制造及其自动化、车辆工程、交通运输、农业工程、农业机械化及其自动化 |
|     | 理学院   | 工程力学   |
|     | 食品学院  | 食品科学与工程、生物工程、葡萄与葡萄酒工程                            |
|     | 水土学院  | 农业水利工程、农业建筑环境与能源工程、热能与动力工程、水利水电工程、土木工程           |
|     | 信电学院  | 电气工程及其自动化、电子信息工程、电子信息科学与技术、计算机科学与技术、通信工程、自动化     |
|     | 资环学院  | 环境工程   |
| 经济学 | 国际学院  | 国际经济与贸易、金融学                                      |
|     | 经管学院  | 金融学、国际经济与贸易                                      |
| 管理学 | 国际学院  | 工商管理、会计学、市场营销、                                   |
|     | 经管学院  | 农林经济管理、工商管理、会计学、电子商务                             |
|     | 烟台研究院 | 市场营销、公共管理  |
|     | 资环学院  | 土地资源管理   |
|     | 人发学院  | 农村区域发展   |
| 法 学 | 人发学院  | 法学、社会学   |
| 文 学 | 国际学院  | 传播学  |
|     | 人发学院  | 传播学、英语   |

附表二：各学科在我校硕士研究生阶段涉及的学院和专业

| 学科  | 学院   | 专业   |
|-----|------|--|
| 农学  | 动科学院 | 草业科学、畜牧生物工程、动物遗传育种与繁殖、动物营养与饲料科学、养殖   |
|     | 动医学院 | 基础兽医学、预防兽医学、临床兽医学、兽医公共卫生学、兽医硕士（专硕）   |
|     | 理学院  | 农药学、农产品安全  |
|     | 农学院  | 风景园林、果树学、蔬菜学、园林植物与观赏园艺、园艺、种子科学、作物、作物生理学、作物遗传育种、作物栽培学与耕作学、生物质工程、农业昆虫与害虫防治、植物保护、植物病理、植物检疫与农业生态健康 |
|     | 信电学院 | 农业信息化、农村与区域发展  |
|     | 资环学院 | 气象学、气候资源与农业减灾、植物营养学、土壤学、土地利用与信息技术、农业资源利用   |
| 理学  | 理学院  | 化学、数学、生物物理学  |
|     | 生物学院 | 生理学、生物化学与分子生物学、生物信息学、微生物学、细胞生物学、遗传学、植物学  |
|     | 信电学院 | 地图学与地理信息系统   |
|     | 资环学院 | 大气物理学与大气环境、生态学、  |
| 工学  | 工学院  | 车辆工程、机械电子工程、机械工程、机械设计及理论、机械制造及其自动化、农产品加工及贮藏工程、农业工程、农业机械化工程、农业装备工程                              |
|     | 理学院  | 力学   |
|     | 食品学院 | 粮食、油脂及植物蛋白工程、农产品加工及贮藏工程、食品工程、食品科学、食品生物技术、营养与食品安全   |
|     | 水土学院 | 城市规划与设计、结构工程、流体机械及工程、农业工程、农业生物环境与能源工程、农业水土工程、水利工程、水文学及水资源                                      |
|     | 信电学院 | 电力系统及其自动化、电气工程、计算机科学与技术、检测技术与自动化装置、农业电气化与自动化、农业工程、信号与信息处理、环境工程、环境科学                            |
| 经济学 | 经管学院 | 产业经济学、国际贸易学、金融学、数量经济学  |
|     | 人发学院 | 区域经济学  |
| 管理学 | 经管学院 | 工商管理（MBA）、工商管理、管理科学与工程、农业经济管理、企业管理、  |
|     | 人发学院 | 教育经济与管理、农村发展与管理、社会保障   |
|     | 资环学院 | 土地资源管理   |
| 法学  | 人发学院 | 经济法学、社会学、环境与资源保护法  |
| 文学  | 人发学院 | 传播学、英语语言文学   |
| 哲学  | 人发学院 | 科学技术哲学   |

附表三：各学科在我校博士研究生阶段涉及的学院和专业

| 学科  | 学院   | 专业   |
|-----|------|--|
| 农学  | 动科学院 | 草业科学、动物遗传育种与繁殖、动物营养与饲料科学   |
|     | 动医学院 | 基础兽医学、预防兽医学、临床兽医学、兽医公共卫生学、兽医生物医学   |
|     | 理学院  | 农产品安全、农药学  |
|     | 农学院  | 果树学、蔬菜学、园林植物与观赏园艺、种子科学、作物生理学、作物遗传育种、作物栽培学与耕作学、生物质工程、农业昆虫与害虫防治、植物病理、植物检疫与农业生态健康 |
|     | 资环学院 | 气候资源利用与农业减灾、土地利用与信息技术、土壤学、植物营养学  |
| 理学  | 生物学院 | 生理学、生物化学与分子生物学、生物信息学、微生物学、细胞生物学、植物学  |
|     | 资环学院 | 生态学、资源环境生物技术   |
| 工学  | 工学院  | 车辆工程、机械电子工程、机械设计及理论、机械制造及其自动化、农业工程、农业机械化工程、农业装备工程、农产品加工及贮藏工程                   |
|     | 食品学院 | 食品科学、农产品加工及贮藏工程、粮食、油脂及植物蛋白工程、食品生物技术  |
|     | 水土学院 | 农业生物环境与能源工程、农业水土工程、水动力学及水利机械、水土保持与荒漠化防治、水文学及水资源                                |
|     | 信电学院 | 农业电气化与自动化、农业信息化技术  |
|     | 资环学院 | 环境工程   |
| 管理学 | 经管学院 | 城镇管理与区域规划、管理科学与工程、农业经济管理、农业经济史   |
|     | 理学院  | 运筹与管理  |
|     | 人发学院 | 农村发展与管理  |
|     | 资环学院 | 土地资源管理   |