

復旦大學  
FUDAN UNIVERSITY

# 毕业生就业质量报告 (2013)





## 目 录

复旦大学 2013 届毕业生质量报告 .....	2
一、2013 届毕业生就业的基本情况 .....	2
(一) 毕业生生源的基本构成 .....	2
(二) 毕业生就业率的整体情况 .....	3
(三) 毕业生就业单位性质整体情况 .....	3
(四) 毕业生就业单位行业分布情况 .....	4
(五) 出国、出境毕业生的整体情况 .....	5
(六) 毕业生就业性别差异分析 .....	7
二、本科生培养与毕业生就业质量 .....	8
(一) 本科毕业生国内升学情况 .....	8
(二) 本科毕业生出国、出境情况 .....	9
(三) 本科毕业生就业情况 .....	10
三、研究生培养与研究生毕业质量 .....	11
(一) 硕士毕业生就业去向 .....	12
(二) 博士毕业生就业去向 .....	14
四、创新精神培养与毕业生质量 .....	15
五、就业指导工作与毕业生质量 .....	16
六、就业满意度与毕业生质量 .....	18
(一) 用人单位满意度 .....	18
(二) 学生满意度 .....	19
七、就业工作的基本措施 .....	19
(一) 引导学生服务国家, 激发学生爱国热情 .....	19
(二) 贴心服务学生需求, 做好毕业生困难帮扶工作 .....	20
(三) 推进专业化水平, 完善职业发展体系 .....	21
附录: 复旦大学 2013 届毕业生进入世界 500 强人数统计列表 .....	23



# 复旦大学 2013 届毕业生质量报告

作为国家“985 工程计划”重点建设大学，复旦大学在建设世界一流大学进程中，致力于培养具有人文情怀、科学精神、国际视野、专业素质的领袖人才。就业工作是学校人才培养的重要环节，学校关心支持每一名学生的成长成才，努力为他们创造实现服务国家、服务社会以及个人发展的良好条件和各种机会，为创新型国家人力资源输送和配置做出贡献。

## 一、2013 届毕业生就业的基本情况

### (一) 毕业生生源的基本构成

复旦大学 2013 届毕业生共 7805 人，其中少数民族学生 420 人。毕业生总数比 2012 届增加 739 人，增幅约 10%。

从学历分布来看，本科生 2832 人，硕士研究生 3312 人，博士研究生 1420 人，护理学专业的高职毕业生 241 人。

从性别分布来看，男生 3897 人，占 49.93%；女生 3908 人，占 50.07%，性别比例比较均衡。

从生源地分布来看：上海市（33.66%）、江苏省（8.44%）、山东省（7.29%）、浙江省（7.17%）、安徽省（4.89%）、河南省（4.25%）、江西（3.32%）等省市的毕业生生源数量相对较多。



## (二) 毕业生就业率<sup>1</sup>的整体情况

截至 8 月 31 日<sup>2</sup>, 复旦大学总体就业率为 96.85%, 比去年同期高 3.15 个百分点。其中, 就业人数为 4175 人, 占毕业生总人数的 53.49%, 升学(包括国内直研、考研和博士后)人数为 1094 人, 比例为 14.02%, 出国出境毕业生总数为 1100 人, 比例为 14.09%, 定向委培毕业生有 1190 人, 占 15.25%, 246 名毕业生未落实就业去向, 约占毕业生总人数的 3.15%。具体数据见表 1.1。

表 1.1: 复旦大学 2013 届毕业生整体就业率

学历	总人数	就业 (4175)			升学	出国出境	定向委培	未就业	就业率 (8月31日)
		签约就业 <sup>3</sup>	灵活就业 <sup>4</sup>	自主创业					
本科	2832	921	42	2	930	834	11	92	96.75%
硕士	3312	2229	39	22	68	173	686	96	97.10%
博士	1420	678	4	5	96	93	493	50	96.48%
高职	241	233	/	/	/	/	/	8	96.68%
总计	7805	4061	85	29	1094	1100	1190	246	96.85%

## (三) 毕业生就业单位性质整体情况

随着这几年复旦大学就业引导工作的深入开展, 学生就业多元化发展的趋势越来越明显, 进入国家社会发展密切相关的新兴战略产业、重点央企、三级甲等医院、高等院校、科研院所、国有银行等大型国有企事业单位毕业生数量超过 60%。具体人数分布见表 1.2。

<sup>1</sup>根据教育部的统计口径: 就业率=(就业+升学+出国出境+定向委培+灵活就业+自主创业)/毕业生总人数。

<sup>2</sup>根据教育部整体部署, 本报告就业统计数据以 2013 年 8 月 31 日数据为准。

<sup>3</sup> 签约就业: 指毕业生与用人单位签署教育部门统一的三方协议为就业形式。

<sup>4</sup> 灵活就业: 指直接与用人单位签署劳动合同或者自由职业者。



去世界 500 强企业毕业生总数达到 687 人<sup>5</sup>，占有去企业就业总人数的 26%，相当于每四名企业就业复旦大学毕业生中就有一人进入世界 500 强企业工作。

表 1.2: 复旦大学 2013 届毕业生就业单位性质人数分布

单位性质	本科	硕士	博士	高职	总计	所占比例
国有企业	287	714	64	69	1134	27.16%
三资企业	347	484	62		893	21.39%
医疗卫生单位	32	322	261	164	779	18.66%
高等教育单位	1	83	175		259	6.20%
中小企业	39	177	32		248	5.94%
党政机关	86	118	9		213	5.10%
其它事业单位	13	69	8		90	2.16%
初、中等教育单位	17	63	9		89	2.13%
科研设计单位	4	36	33		73	1.75%
其他企业	139	224	34		397	9.51%
总计	965	2290	687	233	4175	100.00%

#### (四) 毕业生就业单位行业分布情况

复旦大学 2013 届毕业生就业行业分布体现出综合性大学学生在就业行业领域的优势所在。医疗卫生、金融、IT 信息高科技、教育科研、以律所、会计师事务所、咨询公司为代表的现代专业服务业成为学生就业的主渠道。具体人数分布见表 1.3。

表 1.3 复旦大学 2013 届毕业生就业单位行业人数分布

行业类别	高职	本科	硕士	博士	总计
医疗/卫生/生物医药	233	58	399	299	989
金融		168	507	27	702
IT/通信/电子/互联网		133	328	31	492
教育/科研/培训		29	190	222	441
现代专业服务业		178	244	10	432
政府/公共管理/社会团体/部队		99	157	15	271
现代制造业		89	141	29	259
文化/传媒/出版		46	64	11	121
石化/能源/电力		26	60	27	113
建筑/房地产		39	55	5	99
商业贸易及电子商务		18	67	4	89

<sup>5</sup> 见本报告最后附表统计。



交通运输物流业	17	26	1	44
其他行业	65	52	6	123
总计	233	965	2290	4175

从毕业生签约岗位来看，毕业生就业的岗位与专业相关度，博士生最高，硕士生次之，通识教育培养下的本科生就业与专业相关度最小。具体相关度数据见图 1.1。

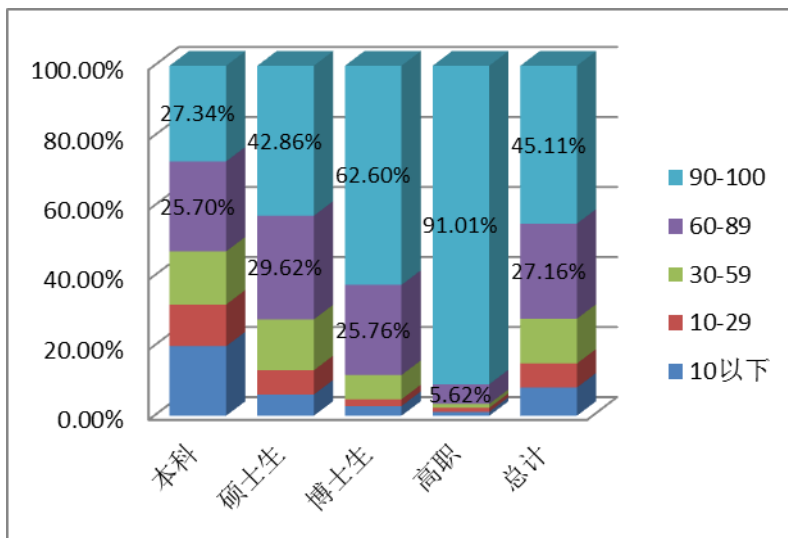


图 1.1: 2013 届毕业生签约岗位与所学专业相关度调查统计图

### (五) 出国、出境毕业生的整体情况

2013 届毕业生出国出境毕业生总计 1100 人。学生受到世界知名高校认可与肯定。在明确注明录取学校的 632 名毕业生中，获得世界前 50 位高校录取的毕业生总数达到 324 人，录取比例超过 50%，其中本科生录取比率超过 64%。具体见表 1.4。

表 1.4 排名世界前 50 位高校录取我校毕业生人数分布

排名	大学 (英文)	国家/地区	本科	硕士	博士	总数
1	麻省理工学院	美国			1	1
2	剑桥大学	英国	4		1	5
3	哈佛大学	美国	3	1		4
4	伦敦大学学院	英国	11	1		12
5	牛津大学	英国	3	1		4



6	帝国理工	英国	12			12
7	耶鲁大学	美国	4			4
8	芝加哥大学	美国	7	1		8
9	普林斯顿大学	美国				0
10	加州理工学院	美国				0
11	哥伦比亚大学	美国	35			35
12	宾夕法尼亚大学	美国	13			13
13	瑞士联邦理工学院-苏黎世	瑞士	1			1
14	康奈尔大学	美国	12	1		13
15	斯坦福大学	美国	2			2
16	约翰·霍普金斯大学	美国	8		1	9
17	密歇根大学安娜堡分校	美国	16	1		17
18	麦吉尔大学	加拿大				0
19	多伦多大学	加拿大			1	1
20	杜克大学	美国	7			7
21	爱丁堡大学	英国	2			2
22	加州大学伯克利分校	美国	3			3
23	香港大学	中国香港	10	1	1	12
24	澳大利亚国立大学	澳大利亚	4	1		5
25	新加坡国立大学	新加坡	17	1		18
26	伦敦国王学院	英国	1	1		2
27	西北大学	美国	4			4
28	布里斯托大学	英国	3			3
29	洛桑联邦高等工业学院	瑞士				0
30	东京大学	日本	1	3		4
31	加州大学洛杉矶分校	美国	22			22
32	曼彻斯特大学	英国	5			5
33	香港科技大学	中国香港	11		2	13
34	巴黎高等师范大学	法国	1	1		2
35	京都大学	日本	1			1
36	墨尔本大学	澳大利亚	2			2
37	韩国首尔国立大学	韩国	1			1
38	威斯康辛麦迪逊大学	美国	3			3
39	悉尼大学	澳大利亚	4			4
40	香港中文大学	中国香港	27	2		29
41	巴黎高等理工学院	法国	1			1
42	布朗大学	美国	1			1
43	纽约大学	美国	17			17
44	北京大学	中国				0
45	英属哥伦比亚大学	加拿大				0
46	昆士兰大学	澳大利亚				0
47	新加坡南洋理工大学	新加坡	1	1	1	3
48	清华大学	中国				0



49	卡耐基梅隆大学	美国	18		18	
50	大阪大学	日本	1		1	
	总计		299	17	8	324

### (六) 毕业生就业性别差异分析

2013 届 7805 名毕业生中男生人数为 3897 人，占 49.93%，女生人数为 3908 人，占 50.07%。

复旦大学男生、女生就业率基本一致。从总体就业率看，男生为 96.27%，女生为 97.42%，女生略高 1 个多百分点。从学历分类看，本科、高职和博士毕业生的女生就业率水平均超过男生，其中本科和高职毕业生的差异超过 3 个百分点。在硕士毕业生群体里，女生的就业率水平较男生略低，差值约 0.6 个百分点。具体见表 1.5。

表 1.5: 不同学历、性别毕业生就业去向数据统计表

学历	性别	出国 出境	定向 委培	升学	就业	暂未 就业	总计	总体 就业率
本科	男	363	11	470	471	68	1383	95.08%
	女	453		478	494	24	1449	98.34%
博士	男	59	281	52	416	33	841	96.08%
	女	31	212	48	271	17	579	97.06%
高职	男	/	/	/	14	1	15	93.33%
	女	/	/	/	219	7	226	96.90%
硕士	男	101	413	39	1062	43	1658	97.41%
	女	70	273	30	1228	53	1654	96.80%
总计		1077	1190	1117	4175	246	7805	96.85%





## 二、本科生培养与毕业生就业质量

复旦大学坚持把本科教育摆在发展首位。学校明确提出,要着眼国家和民族的未来,培养具有人文情怀、科学精神、国际视野、专业素质的领袖人才。目前共有全日制本科生 1.41 万人、专科生 710 人,其中普通本科生 1.23 万人,留学生 1800 多人,留学生来自 70 个国家,占本科生数的 14.8%。本科生占全日制在校生比例为 46.3%。

复旦本科阶段的课程结构由通识教育、文理基础和专业教育三大板块组成。通识教育课程包括核心课程、专项教育课程和选修课程。文理基础课程设置人文、社会科学、经管、数学、自然科学、技术科学和医学七组,为学生提供基础性、公共性和学术性的宽口径专业教育。专业教育课程由专业必修和选修课程组成。目前,本科教学年开课种类 3100 余门、开课量 5650 门次,生均拥有课程 0.46 门次,班级规模在 30 人以下的课程达到总量的 54%以上,开设全英文课程超过 180 门次,在全国高校中居领先地位。

2013 届 2832 名本科生毕业生中超过百分之六十的应届本科毕业生选择在国内继续学术科研,体现出研究型综合性大学人才培养的优势。

### (一) 本科毕业生国内升学情况

2013 届本科毕业生继续深造人数 930 人,其中 985 高校 874 人(含复旦大学 762 人,除复旦大学以外的 985 高校 112 人),除 985 高校以外的 211 高校 15 人,中科院等科研院所 41 人。录取我校本科毕业生数量的高校、研究所见表 2.1。



表 2.1 录取我校本科生最多的前十位高校及科研院所

排序	所升学的大学名称	人数
1	复旦大学	762
2	北京大学	30
3	上海交通大学	28
4	清华大学	15
5	中国科学院大学	12
6	浙江大学	11
7	中国人民大学	7
8	同济大学	6
9	中国科学院上海应用物理研究所	6
10	华东师范大学	5

## (二) 本科毕业生出国、出境情况

本科生毕业生出国、出境总人数达到 834 人，占本科毕业生总数的 29.45%。出国、出境深造的首选地区为美国、英国和香港，这三个地区的出国人数分别占到了出国总人数的 49.16%、11.63%和 8.75%。十年来，本科生出国、出境比例连年提升。

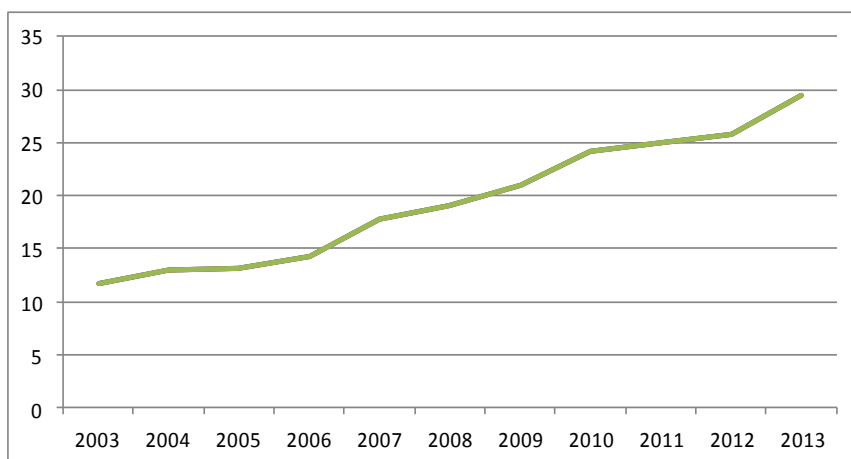


图 2.1: 十年来复旦大学本科毕业生出国、出境比例图 (单位%)



### (三) 本科毕业生就业情况

2013 届本科毕业生就业人数 965 人。现代专业服务业、金融业、IT/通信/电子/互联网行业为就业行业的前三位，分别占了本科生就业的 25.61%、24.17%和 19.14%。在具体子行业门类中，以银行业、四大会计师事务所、快速消费品行业等为主要分布门类。具体见表 2.2。

表 2.2 录取本科生 20 人以上的主要子行业门类

就业门类	人数
银行业	141
会计师事务所	76
快速消费品	40
咨询公司	36
IT 信息技术	31
文化传媒业	21

医科类毕业生由于其专业特点，进入医疗卫生机构毕业生占大多数，理科类和文科类毕业生就业主要行业集中在金融和现代专业服务业，与此同时，理科类学生根据其专业特性，又以 IT 业就业居首。而近 12%的文科类学生则选择了公共管理服务部门，该行业也成为了文科类毕业生选择的第三大行业之一。见表 2.3。



表 2.3 本科生就业行业按学科分类前三位列表

类别	排序	行业	人数	占该类学生比例
理科类	1	IT/通信/电子/互联网	81	27.74%
	2	金融	52	17.81%
	3	现代专业服务业	30	10.27%
文科类	1	现代专业服务业	143	24.16%
	2	金融	110	18.58%
	3	政府/公共管理/社会团体/部队	71	11.99%
医科类	1	医疗/卫生/生物医药	42	51.85%
	2	政府/公共管理/社会团体/部队	12	14.81%
	3	金融	6	7.41%

### 三、研究生培养与研究生毕业质量

复旦大学把发展研究生教育视为建设世界一流大学的关键。复旦历来十分重视研究生教育，在中国研究生教育史上曾实现过三个“率先”。1923年，复旦大学心理学院在中国率先开始研究生教育；1949年，复旦率先在全国公开招收研究生；1977年，复旦又在全国最早恢复研究生招生。1984年，复旦大学和上海医科大学成为全国首批建立研究生院的高校。

复旦大学是我国研究生培养的一个重要基地。经过国家10次学位授权审核工作之后，复旦大学逐步完善了哲学、经济学、法学、教育学、文学、历史学、理学、工学、医学、管理学、艺术学等11个学科门类的研究生培养和学位授权体系。目前，学校培养的科学学位研究生共涉及43个一级学科，其中博士学位授权一级学科点35个；培养的专业学位研究生涉及博士专业学位授权点2个，硕士专业学位授权点24个。1977年至2012年底，累计招收学历教育研究生7.02万人，其中博士生1.84万人、硕士生5.12万人；已累计授予博士学位1.23万人、硕士学位5.16万人。

近年来，复旦始终以“提高研究生培养质量”为核心，不断调整



和完善高层次专门人才的成才机制，努力营造浓厚的学术氛围，激发研究生的科研创新能力，促使研究生成为学校科研工作的生力军。截至目前，复旦共获得全国优秀博士学位论文 55 篇，在全国高校中位列第三。学校积极推进研究生教育的国际化，与 30 多个国家和地区超过 200 所大学和科研教育机构签署了 300 多份交流协议，建立了研究生教育交流和合作关系。

### (一) 硕士毕业生就业去向

研究生是学校毕业生就业工作过程中的优势群体，是社会人力资源需求的紧缺人才。2013 届毕业生硕士研究生就业总人数达到 2290 人，大大超过本科生（965 人）与博士生（687 人）就业人数的总和。除了在高等教育单位中硕士生无法与博士生相比外，在其他领域，硕士生就业的优势非常突出。

文、理、医三大类专业毕业生中，文科类学生进入国有企业比例最高，理科类进入三资企业的比例相对较高，医科类学生几乎全部在医疗卫生单位就业。见表 3.1。

表 3.1: 2013 届复旦大学硕士毕业生文理医专业签约单位性质分析

单位性质 专业比例	国有企业	三资企业	医疗卫生单位	其他企业	高等教育单位	中小企业	党政机关	其它事业单位	初、中等教育单位	科研设计单位
文科类人数	531	170	3	116	57	142	87	53	37	5
所占比例	74.37%	35.12%	0.93%	51.79%	68.67%	80.23%	73.73%	76.81%	58.73%	13.89%
理科类人数	165	279	6	99	13	29	9	10	25	23
所占比例	23.11%	57.64%	1.86%	44.20%	15.66%	16.38%	7.63%	14.49%	39.68%	63.89%
医科类人数	18	35	313	9	13	6	22	6	1	8
所占比例	2.52%	7.23%	97.20%	4.02%	15.66%	3.39%	18.64%	8.70%	1.59%	22.22%
单位人数总计	714	484	322	224	83	177	118	69	63	36

复旦大学硕士毕业生专业基础扎实、综合素质高、适应社会与工作的能力非常强，受到国内外高层次用人单位的青睐。具体见 3.2。



表 3.2: 硕士毕业生细分行业重点流向单位

行业大类	细分行业	重点流向单位
医疗/卫生/生物医药	医院	复旦大学附属各医院、上海交通大学医学院附属各医院、中山大学各附属医院
	卫生、疾控	中国疾病预防控制中心、上海市及各区疾病预防控制中心
	生物医药	中国医药、上海医药、罗氏、强生、辉瑞, 诺华、碧迪医疗器械、葛兰素史克、药明康德
金融	银行	中国工商银行、中国银行、中国建设银行、中国农业银行、交通银行、国家开发银行、高盛集团、摩根大通、德意志银行、花旗银行、汇丰银行
	证券、基金	中国证券登记结算有限责任公司、中国国际金融有限公司、上海证交所、深圳证交所、国泰君安、申银万国、中信证券、高盛集团、华夏基金、上投摩根基金
	保险	中国人民保险、中国人寿、中国太平洋保险
IT/通信/电子/互联网	信息传输	中国电信、中国移动、中国联通
	互联网	腾讯、百度、网易、阿里巴巴、携程网
	IT 和通信制造业	中国电子科技集团公司、华为技术有限公司、英特尔、戴尔、微软、IBM、思科、EMC、思爱普、德州仪器、AMD
教育/科研/培训	教育	中共中央党校、复旦大学、浙江大学、中国人民解放军第二军医大学、华东师范大学
	科研	中国科学院、中国原子能科学研究院、中国上海测试中心
现代专业服务	律所	上海市锦天诚律师事务所
	咨询服务	麦肯锡中国、摩根士丹利管理服务(上海)有限公司、罗兰贝格管理咨询、波士顿咨询、埃森哲
	会计事务所	普华永道、德勤、安永、毕马威会计师事务所
政府/公共管理	政府机关	中共中央办公厅、外交部、国家审计署、人民银行、证监会、银监会、国家工商管理局、国家税务局、出入境检验检疫局、中共西藏自治区宣传部、中共甘肃省委组织
	公共管理	上海静安、虹口、浦东新区、闵行、奉贤等政府公共管理部门、成都高新区管委会、国家知识产权局专利局
现代制造	航天、航空、造船、汽车制造业	中国航空工业集团公司、中国航天科技集团、中国商用飞机、上海航天局、中国船舶工业集团、上海汽车集团、上海大众汽车、上海通用汽车
	电子、电器、仪表	中国电子科技集团公司、飞利浦(中国)投资有限公司、索尼中国
	传统制造业	宝钢集团、上海电气集团、通用电气
	快速消费品	宝洁、联合利华、欧莱雅、强生中国、雀巢、可口可乐、中国烟草总公司、上海烟草集团



文化传媒出版	新闻传媒	新华通讯社、人民日报社、人民网、中央电视台、上海东方传媒集团有限公司、文新集团、南方报业
	文化出版	上海世纪出版股份有限公司、上海人民出版社有限责任公司
石化/ 能源/电力	石化	中化集团、中石油、中石化、壳牌石油、埃克森美孚、陶氏化学、巴斯夫
	能源	华润集团
	电力	国家电网
建筑/ 房地产	建筑	中国建筑集团、上海建工集团
	房地产	上海绿地集团、保利地产、恒大地产、华润置地、万科
交通运输物流	交通运输	中远集装箱运输有限公司、中国国际航空、东方航空、海南航空
	物流	中国铁路物资、中外运敦豪物流

## (二) 博士毕业生就业去向

复旦大学博士毕业生是国内外知名高校、科研院所的师资储备。毕业生主要流向是高等院校、医疗卫生机构、科研院所、研发设计单位等。2013 届复旦大学博士毕业生共有 189 名选择博士后进站，其中近 50% 申请到了国外知名大学进站资格。境内博士后进站人数居于前几位的有复旦大学（40 人），中国科学研究院（11 人），上海交通大学（7 人），上海师范大学（7 人），同济大学（7 人）。同时，博士毕业生签约高等教育单位和科研院所单位的数量仍然保持较大比例。见表 3.3。

表 3.3 2013 届博士后进站及高校科研院所签约人数

分类	博士后进站 (境外)	博士后进站 (境内)	签约 985 高校	211 高校 (除 985 高校)	签约 其它高校	签约 科研院所
人数	93	96	29	39	107	33

文、理、医科类博士毕业生就业去向分析表明，文科类博士毕业生进入高等教育单位比例较高，理科类博士生进入企业毕业生较多，医科类则以医疗卫生机构为就业主流单位。见表 3.4。





表 3.4 博士毕业生文理医专业签约单位性质分析

单位性质 专业比例	国有 企业	三资 企业	医疗卫 生单位	其他 企业	高等教 育单位	中小 企业	党政 机关	其它事 业单位	初、中等教 育单位	科研设 计单位
文科人数	27	4	0	3	109	5	6	6	2	9
所占比例	42.19%	6.45%	0.00%	8.82%	62.29%	15.63%	66.67%	75.00%	22.22%	27.27%
理科人数	35	44	8	27	48	17	2	2	7	17
所占比例	54.69%	70.97%	3.07%	79.41%	27.43%	53.13%	22.22%	25.00%	77.78%	51.52%
医科人数	2	14	253	4	18	10	1	0	0	7
所占比例	3.13%	22.58%	96.93%	11.76%	10.29%	31.25%	11.11%	0.00%	0.00%	21.21%
单位人数总计	64	62	261	34	175	32	9	8	9	33

#### 四、创新精神培养与毕业生质量

培养学生的创新精神，提升学生的创新创业能力是复旦大学人才培养的重要目标之一。教务处、研究生院有成体系的学生创新创业能力培养方案。复旦大学是教育部 2007 年开始实施的“国家级大学生创新性实验计划”和上海市教委 2008 年开始实施的“上海大学生创新活动计划”的首批试点高校。

教务处自 1998 年起推出“菁政项目”、03 年起开展“望道项目”、08 年启动“曦源项目”以来，截止目前，累计资助 1825 项，资助金额为 1103 万元。研究生院从 2001 年开始设立复旦大学研究生创新研究基金，至今累计资助项目 664 项，资助金额为 892 万元。

专业院系、就业中心、校团委、校产办均开设有关课程和系统培训供有兴趣的学生选读；校团委科创行、挑战杯全国大学生创业计划竞赛等载体提供创新创业服务，每年拨款 50 多万元专门支持大学生的课外科技创新活动。

上海市大学生科技创业基金复旦专项基金自 2005 年以来，共举办免费创业前培训十七期，1135 名大学生参加培训。396 个学生团队





提交了创业计划书, 155 个学生创业项目通过基金评审, 资助金额 1298.5 万元。截至目前已通过股权与债权方式资助大学生创业企业 109 家。创业公司通过自身发展, 已原价回购基金金额 695 万元, 创业企业就业人数 624 人。所有企业中, 34 家企业获得上海市科委中小企业技术创新基金立项无偿资助 786 万元; 22 家企业获得国家科技部中小企业技术创新基金立项无偿资助 900 万元; 33 家企业获包括杨浦区鼎元基金在内的其他政府扶持资金 751 万元; 完成专利及软件著作权申报超过 480 项; 9 家创业企业完成上海市高新技术成果转化项目认定; 4 家企业获上海市高新技术企业认定, 6 家企业获上海市软件企业认定。

2013 年, 本科生张安琪同学的论文《多面体纳米颗粒光学特性的模拟研究》在由教育部、科技部联合主办的“第六届全国大学生创新创业年会”上获得“十佳优秀论文”奖。自主创业毕业生研究生唐晓峰获得 2012 年上海市大学生建功立业单项奖称号。学生创业团队还曾获得 2010 年“昆山杯”全国大学生优秀创业团队大赛一等奖、连续两年获得教育部“华图教育”大学生创业基金二等奖。

2013 年又有 29 名毕业生开始了自主创业事业, 其中本科 2 人, 硕士 22 人, 博士 5 人, 行业分类主要集中在互联网与电子商务、环保业等新兴高科技产业上, 成为又一批复旦学生科技创业、知识创业的先行者。

## 五、就业引导工作与毕业生质量

复旦大学着眼于就业工作服务于国家和地方经济社会发展需要、服务于未来 20-30 年复旦大学人才战略布局整体需要, 激发学生的国家责任意识, 引导毕业生西部、基层、国家重点单位就业, 将优秀毕



业生输送到党和国家需要的关键岗位建功立业!

2013 年学校主动为人才输送工作搭建平台, 与各全国各省市, 尤其是中西部地区、各大型科研院所以及国家重点行业企业所签署的战略合作协议, 推进学校人才输送工作上台阶。

2013 届毕业生中赴西部、基层和国家重点单位就业的毕业生人数较以往有明显增加: 进入国家社会经济发展密切相关的新兴战略产业、重点央企、三级甲等医院、高等院校、科研院所、国有银行等大型国有企事业重点单位毕业生数量超过 60%; 西部就业 176 人, 同比增加 43%; 基层就业 398 人, 其中选调生录取 35 人, 同比增加 300%; 村官录取 7 人, 三支一扶及社区服务计划 5 人; 国家重点单位也有所突破, 航空、航天、军工、核工程、船舶、兵器等非我校传统就业领域就业的人数 115 人; 比去年增加一倍; 进入社会公共服务部门工作毕业生达到 213 人。

表 5.1: 2013 届毕业生西部就业人数分布统计

单位地区(省市)	本科	博士	硕士	总计
四川省	5	12	26	43
甘肃省	9	2	13	24
新疆维吾尔自治区	13		6	19
重庆市	9	3	7	19
贵州省	7	2	7	16
云南省	7	3	5	15
陕西省		7	6	13
广西壮族自治区	3	3	5	11
西藏自治区	2		5	7
内蒙古自治区	1		3	4
宁夏回族自治区	3			3
青海省	1		1	2
总计	60	32	84	176

## 六、就业满意度与毕业生质量

### (一) 用人单位满意度

《纽约时报》公司下属《国际先驱论坛报》发布全球最受雇主欢迎大学 150 强，复旦位列中国第一。该报于 2010 年 11 月至 2011 年 1 月期间调查美国、加拿大、英国、法国、德国等十个国家大型企业的 CEO，请其列出最受雇主欢迎的大学，哈佛、斯坦福、耶鲁名列前三，复旦大学名列第 34 位。2013 届针对 397 家用人单位毕业生满意度调研显示，用人单位对于复旦毕业生的满意度是十分高的，表示非常满意比率达到 72.8%，很满意比例达到 17.6%，一般满意比例为 7.2%，不太满意和不满意的比分别是 1.4%和 1%。

调研同时请用人单位对于我校毕业生相关工作能力进行评价，1—5 分从别表示从最差到最好，结果显示，用人单位满意我校毕业生的因素主要是：复旦毕业生主动学习能力、专业素质、科研能力、综合素质、工作责任心等方面均十分突出。具体见图 6.1。

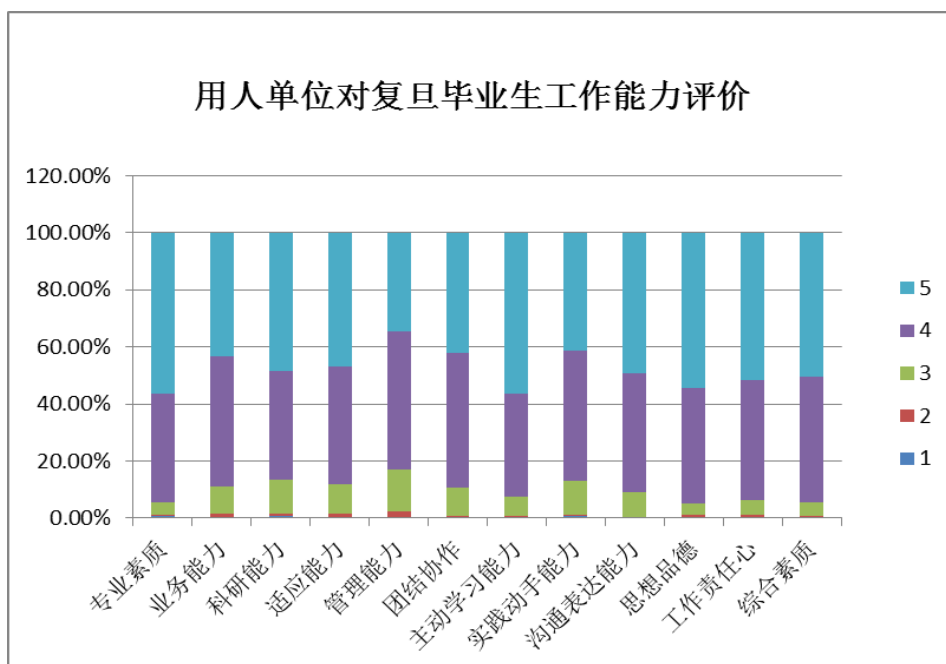


图 6.1: 用人单位对复旦大学学生相关能力评价

## (二) 学生满意度

就业中心对 2013 届毕业生进行了抽样调查, 抽取样本 2133 份, 其中有效数据 2117 份<sup>6</sup>。根据统计结果, 超过 80% 的毕业生对自己的签约岗位表示“非常满意”或“比较满意”, 毕业生的总体就业满意度较高。

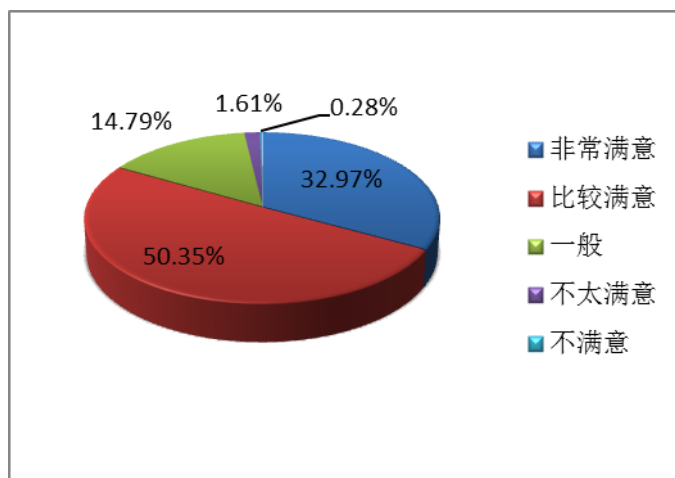


图 6.2 2013 届毕业生就业满意度统计图

## 七、就业工作的基本措施

学生职业发展教育服务中心有针对性地进行市场拓展工作, 搭建人才输送平台。2013 年举行专场招聘会 308 场, 中大型招聘会 11 场, 入校招聘用人单位达到 1256 家, 发布就业信息 7630 条, 服务大厅接待毕业生超过 2 万人次, 确保了毕业生的顺利就业。

### (一) 引导学生服务国家, 激发学生爱国热情

2013 年, 学校就业中心对我校历届西部、基层、国家重点单位

<sup>6</sup> 样本来自签约就业的毕业生调查问卷, 抽取了 2012 年 11 月, 2013 年 1 月、3 月、5 月的数据。



就业的毕业生进行系统梳理,启动毕业生跟踪服务、调研访谈以及典型挖掘工作,并邀请优秀毕业生回校进行讲座、沙龙或者学长交流活动;举办“扎根西部、矢志奋斗——复旦学子西部风采展”将我校10年来西部就业的先进典型多校区联动巡展,发挥榜样的力量,影响带动毕业生西部就业热情;建立院系生涯规划教育引导类特色项目资助,利用寒假、暑假推出“复旦学生基层行”、“复旦学子西部行”、“复旦学子国家重点单位行”活动,资助在校学生进行选调生、三支一扶、村官、西部计划等国家项目的调查研究,让学生从政策角度加深对于国家引导项目就业的理解;举办“对话西部、基层、国家重点单位优秀毕业生”活动;编发《国家项目介绍手册》鼓励学生服务国家,实现人生。

## (二) 贴心服务学生需求,做好毕业生困难帮扶工作

2013年,被称为“史上最难就业年”,学校重视就业困难学生学业、心理和就业方面的指导与跟踪,针对不同问题、不同困难、不同需求的学生做到分层指导、分类帮扶,提供积极的政策、岗位及实际支持,切实帮助他们解决生活、心理和求职过程中的实际困难,服务好学生的成长成才。

针对家庭经济困难且就业不顺利的“双困”学生、求职不顺利的少数民族学生以及就业有困难残疾同学进行专项就业帮扶工程,为这些学生建立“信息库”,专门成立“绿色通道”,由职业咨询师为他们做定期咨询辅导,了解其实际困难,有针对性的指导,在此基础上,提供适合的就业岗位信息,并向用人单位重点推荐。每年入库困难学生定向推荐率要做到全覆盖,2013届毕业生321名进入“绿色通道”学生,落实率超过98%。

针对社会广泛宣传的女大学生就业求职难的社会现象,加强针对复旦毕业生数据分析,通过具体指导宣传复旦学子就业性别无差异的



理念，提升复旦女大学生的就业竞争力。

针对新疆生源毕业生多，学生希望回疆就业却又面临上海就业市场少，回疆求职成本又太高的具体问题，就业中心进行了切实拓展，2013年4月中旬组团赴新疆自治区，就今后优秀人才培养和输送等合作事宜与新疆自治区人社厅、乌鲁木齐市委组织部、自治区卫生厅接洽，还先后前往乌鲁木齐国家高新开发区、经济开发区以及昌吉国家开发区，实地考察人才合作平台。学校通过商洽，进一步掌握了新疆地区技术产业、整体人才需求的有关情况，与当地政府和企事业单位建立了良好的沟通渠道，并就学校与新疆地区人才引进、建立实习基地等事宜达成了合作意向，为学校毕业生今后赴新疆就业打下了坚实基础。下半年新疆人社厅、乌鲁木齐组织部分别组团到上海来进行高层次人才引进工作，为复旦以及长三角地区新疆生源以及愿意扎根新疆工作的毕业生提供便利，受到学生的一致认可。

### **(三) 推进专业化水平，完善职业发展体系**

作为在国内高校率先开展职业发展教育的高校之一，多年来，学校已经初步形成了学校、院系、辅导员三级网络，校内、校外两个平台，网上线下相结合的基本格局，建立了面向在校生和毕业生的不同职业发展教育模式，帮助各类学生认识自我，发展自我，完善自我，实现人生价值。

目前，校、院两级就业工作100余人的工作队伍中，有128人次接受过教育部、上海市或专业服务机构的专业培训，有近40名教师获得上海市职业咨询师（中级）的认证，还有部分教师获得GCDF等专业认证，初步形成了一支校院两级、专兼职相结合的专业化骨干队伍。

开设《大学生就业指导》、《大学生生涯规划与发展》、《大学生创业导论》三门选修课程，各2个学分，分布在四个校区，面向全体同





学选课，并先后出版了《大学生职业生涯规划与就业指导》、《大学生如何进行生涯规划》、《大学生就业与创业指导教程》、《大学生职业生涯规划》等教材。

2013 年支持 10 名老师参加上海市职业咨询师（中级）和职业咨询师 GCDF 认证培训；组建复旦大学职业咨询师 CLUB，推动学校生涯规划教育专业化水平的提升，建立 5 个职业生涯规划教育工作室。《大学生生涯规划》课程荣获全国高校高等学校信息咨询与就业指导中心评定的全国高校职业发展与就业指导示范课程；《研究型大学教学质量探究体系建设——基于毕业生追踪调查》获得 2013 年上海高校本科重点教学改革项目立项。国际化背景下的上海高校毕业生就业工作探索获得上海高校毕业生就业工作创新基地建设支持。



附录：复旦大学 2013 届毕业生进入世界 500 强人数统计列表

2013 年 500 强 排名	企业名称	总计	本科	硕士	博士
1	荷兰皇家壳牌石油公司	1		1	
3	埃克森美孚	5	2	3	
4	中国石油化工集团公司	2		1	1
5	中国石油天然气集团公司	2			2
7	国家电网公司	12	6	6	
14	三星电子	4	1	3	
20	安盛	2	2		
22	通用汽车公司	6	4	2	
24	通用电气公司	3	1	2	
28	福特汽车公司	3		3	
29	中国工商银行	81	25	49	7
32	日本电报电话公司	1	1		
41	法国巴黎银行	1	1		
50	中国建设银行	37	8	27	2
53	西门子	1			1
55	摩根大通	1		1	
60	汇丰银行控股公司	4	2	2	
62	国际商业机器公司	23	5	17	1
64	中国农业银行	25	4	20	1
65	巴斯夫公司	4	2	1	1
66	美国银行	2		2	
69	雀巢公司	3	3		
70	中国银行	37	16	20	1
71	中国移动通信集团公司	9	6	3	
79	花旗集团	6		6	
80	中国建筑股份有限公司	5	3	2	
82	ADM 公司	1		1	
89	宝洁公司	6	4	2	
93	中国海洋石油总公司	2		2	
94	索尼	3	2	1	
103	上海汽车集团股份有限公司	17	4	12	1
110	微软	19	9	10	
111	中国人寿保险(集团)公司	2	2		
119	中国中化集团公司	2		2	
129	大都会人寿	1		1	
130	德意志银行	1		1	
131	博世公司	2		2	
132	强生	12	8	2	2
135	联合利华	15	8	5	2





148	辉瑞制药有限公司	3	1	2	
152	欧尚集团	1		1	
155	蒂森克虏伯	1	1		
161	中国兵器工业集团公司	1		1	
162	诺华公司	3		3	
165	戴尔	5		5	
166	陶氏化学	6	2	3	1
172	中国中信集团有限公司	11	2	9	
181	中国平安保险(集团)股份有限公司	15	11	4	
182	中国电信集团公司	15	12	3	
183	英特尔公司	9		9	
187	中国华润总公司	7	1	6	
189	谷歌	1	1		
190	日本三井住友金融集团	1		1	
195	力拓集团	1		1	
196	中国邮政集团公司	3	1	2	
197	瑞士罗氏公司	4	3	1	
208	可口可乐公司	2		2	
212	中国航空工业集团公司	6	2	4	
213	中国交通建设股份有限公司	1		1	
214	默沙东	1		1	
220	思科公司	6		6	
222	宝钢集团有限公司	4	1	3	
227	沃尔沃集团	1	1		
241	斯伦贝谢公司	1		1	
243	交通银行	45	13	32	
250	德国大陆集团	2	1	1	
253	英国葛兰素史克公司	2	1	1	
256	中国人民保险集团股份有限公司	3		2	1
258	中国联合网络通信股份有限公司	1	1		
267	杜邦公司	2			2
273	中国铝业公司	1		1	
287	霍尼韦尔国际公司	4	1	3	
292	中国铁路物资股份有限公司	1		1	
315	华为投资控股有限公司	15	1	11	3
319	中国建筑材料集团有限公司	1		1	
329	联想集团	1	1		
347	荷兰皇家飞利浦公司	6		6	
350	摩根士丹利	8	1	7	
357	中粮集团有限公司	1		1	
359	绿地控股集团有限公司	4		4	
376	中国大唐集团公司	1		1	
382	3M 公司	1			1
385	埃森哲	5	1	4	



396	欧莱雅	9	8	1	
411	中国民生银行	6	1	5	
412	招商银行	28	14	14	
413	阿斯利康	1		1	
423	麦当劳	1		1	
428	兴业银行	23	6	17	
429	中国太平洋保险(集团)股份有限公司	12	3	8	1
433	达能	2	1	1	
434	渣打银行	2	2		
446	中国医药集团	4	2	2	
460	上海浦东发展银行股份有限公司	18	5	13	
467	野村控股	5		5	
	总计	687	231	425	31