



中國石油大學 (华东)
CHINA UNIVERSITY OF PETROLEUM

2013 届毕业生就业质量报告

二〇一四年二月

目 录

引言.....	1
一、基本情况	2
（一）规模结构.....	2
（二）就业率.....	2
（三）就业流向.....	2
二、主要特点	4
（一）建立完备的组织体系.....	4
（二）构建全面的工作体系.....	6
（三）健全牢固的保障体系.....	8
（四）形成有效的反馈体系.....	8
三、就业状况相关分析	9
（一）毕业生初次就业率高.....	9
（二）毕业生就业层次较高.....	9
（三）出国和升学逐年增加.....	9
（四）就业市场布局更合理.....	10
（五）就业工作石油特色鲜明.....	11
四、毕业生就业工作发展趋势	12
（一）继续保持学生就业率的高水平.....	12
（二）更多毕业生服务地方经济发展.....	13
（三）石油石化企业仍是就业主战场.....	13
（四）加大为央企输送毕业生的力度.....	13
五、对教育教学的反馈	13
（一）对招生情况的影响.....	14
（二）对专业设置的影响.....	15
（三）对人才培养的影响.....	15
结束语.....	15
附件.....	16

引言

中国石油大学（华东）是教育部直属全国重点大学，是国家“211工程”重点建设和“优势学科创新平台”建设高校。学校是教育部“卓越工程师教育培养计划”和“国家大学生创新性实验计划”首批试点高校，是石油石化高层次人才培养和科技创新的重要基地，被誉为“石油科技人才的摇篮”。现有 5 个国家重点学科，2 个国家重点（培育）学科，10 个博士后流动站，11 个博士学位授权一级学科，44 个博士点，33 个硕士学位授权一级学科，150 个硕士点，59 个本科专业，学科专业覆盖石油石化工业的各个领域，石油主干学科处于国内领先水平。

学校建于 1953 年，时称北京石油学院；1969 年，迁校山东，更名为华东石油学院；1988 年，更名为石油大学；2004 年，教育部批准立项建设青岛校区；2005 年，更名为中国石油大学。建校 60 年以来，为石油石化工业和国民经济建设输送了 20 多万名各类毕业生。学校始终把人才培养质量放在首位，形成了鲜明的办学特色，办学实力和办学水平不断提高。在新的历史时期，学校坚持特色发展，开放发展，和谐发展，正在向着“建设国内著名、石油学科国际一流的高水平研究型大学”的办学目标奋力迈进。

学校高度重视大学生就业工作，连续 19 年毕业生初次就业率在 90% 以上，签约毕业生中 50% 以上在世界 500 强企业就业，且每年都有 600 多名优秀毕业生志愿到西部就业，形成了毕业生甘于深入基层、献身事业，到祖国最需要的地方去的独特风景线。学校 2000 年被教育部、2007 年和 2012 年被山东省评为“普通高校毕业生就业工作先进集体”，2004 年被国务院授予“全国就业先进工作单位”，2011 年入选 50 所全国毕业生就业典型经验高校。



青岛校区一览

一、基本情况

受国内经济增长放缓、就业人数总量增加和结构性矛盾突出等因素影响，2013 年大学毕业生的就业形势异常严峻。在此形势下，学校广开渠道，同心协力，经过各学院、相关部处的共同努力，2013 届毕业生初次就业率达到了 90.68%，就业质量继续保持在较高水平。

（一）规模结构

2013 届共有毕业生 6129 人，其中博士研究生 128 人，硕士研究生 1344 人，本科生 4657 人。

（二）就业率

截至 2013 年 7 月 1 日，2013 届毕业生整体就业率为 90.68%，其中博士研究生就业率为 89.06%，硕士研究生就业率为 90.10%，本科生就业率为 90.89%。2009 届—2013 届毕业生数量及就业率见图 1。2013 届毕业生分学院、分专业就业率见附件，也可以登陆下列网址浏览：<http://career.upc.edu.cn/other/qianyue2013.asp>。

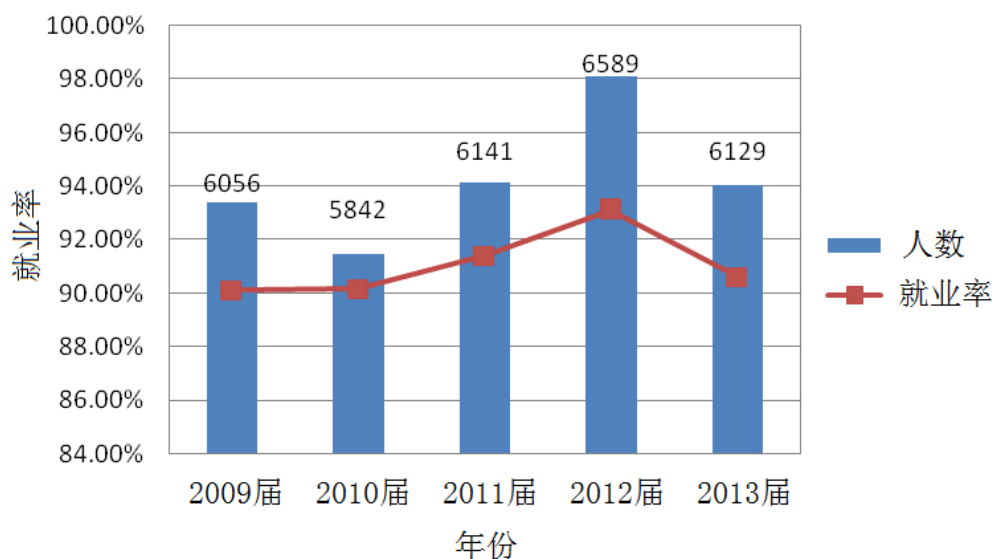


图 1 2009 届—2013 届毕业生数量及就业率

（三）就业流向

2013 届 6129 名毕业生中，签约 3526 人，占毕业生总数的 57.53%；升学及出国 1627 人，占毕业生总数的 26.55%；定向和非派遣就业 298 人，占毕业生总数的 4.86%；灵活就业 107 人，占毕业生总数的 1.75%，毕业生就业性质流向见图 2，毕业生地区流向见图 3。其中本科生就

业呈现以下格局，30%左右的毕业生到石油石化企业（特指中国石油天然气集团公司、中国石油化工集团公司、中国海洋石油总公司所属企业，下同）就业，30%左右的毕业生到石油石化企业以外用人单位就业，30%左右的毕业生出国留学或升学，10%左右的毕业生自主创业或自谋职业，见图 4。

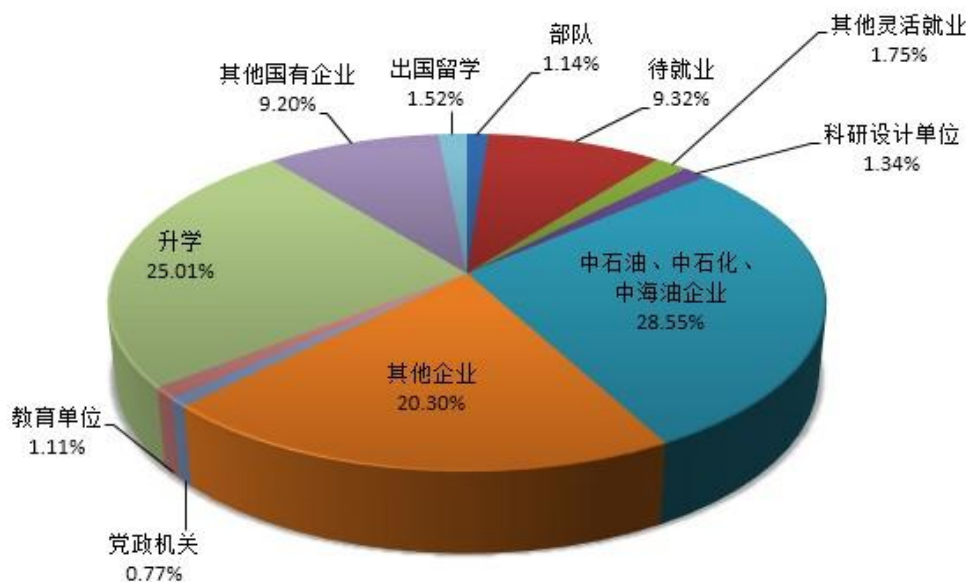


图 2 2013 届毕业生就业性质流向图

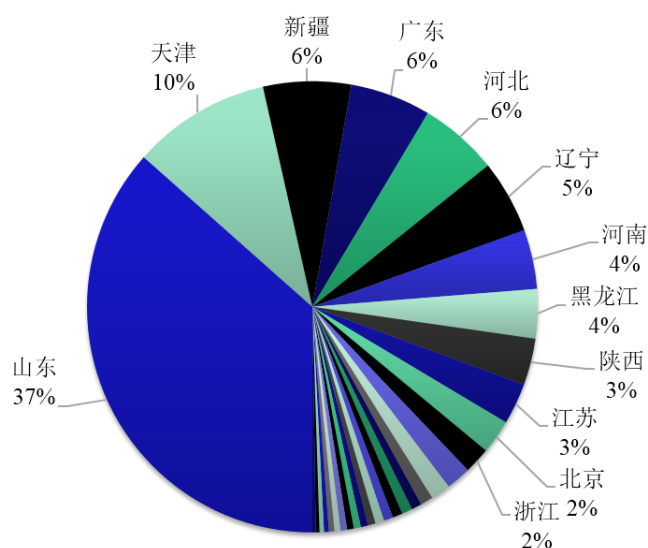


图 3 2013 届签约毕业生地区流向图

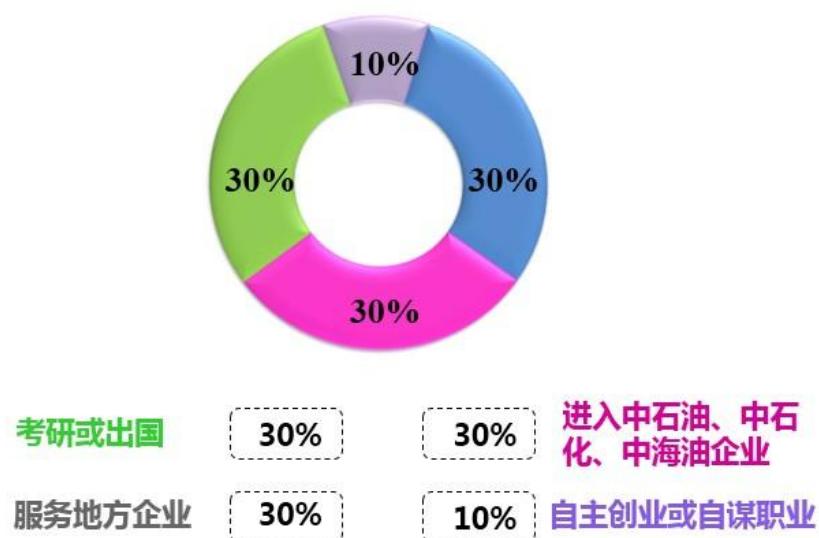


图4 本科毕业生就业结构图

二、主要特点

学校坚持以“提高学生培养质量为基础，引导学生献身事业为主旋律”，加强毕业生就业工作。从组织、工作、保障、反馈四个方面全面构建适应市场需要的“四位一体”大学生就业体系，建立了促进学校事业发展和毕业生就业的长效工作机制，保证了毕业生就业工作的顺利开展。

（一）建立完备的组织体系

学校高度重视毕业生就业工作，把就业工作纳入学校整体发展规划，作为办学基本导向。切实落实“一把手工程”，成立了以校党委书记、校长为主任的毕业生就业指导委员会，建立了“学校就业指导委员会—学校就业指导中心—学院就业工作小组—辅导员—班级就业委员”的五级工作体系，加强对毕业生就业工作的规划、指导与协调。学校设立独立建制的正处级职能部门—学生就业指导中心，下设3个科室，现有正式编制人员9人。中心建有1个报告厅、6个面试室、2个会议室、1个培训教室、1个视频面试室、1个咨询室，办公面积近2000平方米。2013年办公、专项经费支出预算指标为150万元（其中含就业扶持专项15万元）。建立了校、院两级工作制度，把毕业生就业工作列入院部年终工作考核指标体系，学院党委和行政积极配合，协调一致，使毕业生就业工作有领导、有计划、有组织、分阶段、分步骤稳步推进；建立了职能部门协调一致、院部责任明确、全校通力合作的就业工作运行机制，实现了目标层层分解、责任层层

落实、工作人人参与的大就业工作格局，有效地提高了人才培养质量和就业质量。

学校开展“职业导航团队培训计划”，提高就业工作队伍整体素质，打造“专业化、专家化”的就业工作队伍。曾先后邀请山东省人力资源与社会保障厅、北森测评技术有限公司、国际劳工组织 KAB 项目组专家等到校对就业工作人员开展职业指导、职业生涯规划、就业指导、创业教育等方面的培训；组织就业工作人员到劳动社会保障部、山东省人力资源与社会保障厅等部门和机构参加就业培训，系统学习国家就业政策、人才素质测评、职业生涯设计、就业指导、创业教育的技术与方法等。目前，学校已经建成一支 132 人的高水平、专业化、相对稳定的就业指导教师队伍，其中 90 余人取得了职业规划培训合格证书，52 人获得了职业指导师和助理职业指导师资格认证，40 人参加了 KAB 创业教育培训，26 人取得了全球职业规划师（GCDF）资格（见图 5），50 人参加了高校教师的职场必修课 UCC 培训，5 人取得职业生涯教练 BCC 资格认证。2013 年组织 53 名就业工作一线人员参加高校职业规划教学 TTT 认证培训（见图 6）。



图 5 全球职业规划师培训



图 6 “职业规划 TTT”培训

学校制定和完善各项毕业生就业工作制度和规章制度，为毕业生就业工作的开展提供了可靠的操作依据和政策保障。学校毕业生就业工作在学校毕业生就业指导委员会领导下开展，坚持就业工作例会制度，每年就双选会、毕业生离校等工作召开专题会议，部署工作，每季度召开就业工作会议，分析形势，理清工作思路；学生就业指导中心定期与各院部学习、讨论就业政策，分析毕业生思想动态、特点，解决工作中出现的问题，制订就业指导和就业教育工作制度；在继续执行《中国石油大学（华东）毕业生就业工作暂行规定》、《毕业生资格审查工作规定》、《毕业生就业推荐表、协议书管理办法》、《就

业工作情况通报制度》、《优秀毕业生评选办法》等规章制度的同时，于 2013 年 6 月制订《中国石油大学（华东）职业发展与就业指导全程化实施方案》，并重新修订《中国石油大学（华东）学生就业工作考评办法》。

由于领导重视、组织到位、思路明确、措施得力，各学院和相关部門密切配合，通力协作，使就业工作形成了合力，保证了全校毕业生就业工作的顺利开展。

（二）构建全面的工作体系

毕业生就业工作以“确保充分就业，促进高层次就业，鼓励基层就业，扶助困难就业”为指导思想，出台了“三提前、三加强”的工作措施；对内加强对学生的“全过程”、“三位一体”的就业指导、创业指导，鼓励毕业生求职择业“重事业，轻待遇；重发展，轻地域；先生存，后发展；先就业，后择业”；对外积极拓宽就业渠道，有计划地建设就业基地，建立了毕业生就业推广体系，建立了以学校为主导的校内毕业生就业市场，完善了以毕业生就业信息网为主要载体的无形市场平台，形成了程序化、标准化、规范化和网络化的双选思路；注重适应市场变化特点，实现了“毕业生就业制度化、就业服务全程化、就业信息网络化、就业市场规范化、毕业生资源配置市场化”；加强市场调研和反馈，在学校培养人和单位使用人之间搭建了沟通平台；建立了网络工作平台，实现了管理服务的信息化、网络化，不断提升就业服务能力和水平，促进了学生与职业和谐发展。

学校制订文件，强化全程化就业指导。从新生入校开始贯穿学生的整个大学生涯，教育引导學生立志成长成才，提高学生就业竞争力。重视学生职业发展，加强思想引导、就业指导、创业指导、就业培训、信息提供、市场拓展等就业工作环节的联动，有针对性地开展富有特色的分专业类型的就业指导。学校面向全校学生开设《大学生就业指导》、《大学生职业生涯规划》和《大学生 KAB 创业基础》三门全校公选课，2013 年选课学生近 3000 人。每年举办就业讲座 20 余场，邀请康菲石油、中粮集团等企业人力资源管理专家到学校与大学生现场面对面交流，为学生提供职业规划、就业能力培养等有针对性的实际指导。2013 年招募组建职业生涯规划团队、创业兴趣团队等共 21 个，1300 余名毕业生获得“山东省加强就业培训提高就业与创业能

力培训项目合格证书”。在山东省首届职业发展与就业指导示范课程评选活动中,《大学生职业生涯规划与就业指导》课程荣获全省第二名,并代表山东省参加全国高校示范性课程评比。学校引导毕业生提供求职就业经历和心得体会,与同级毕业生及学弟学妹共享,发挥朋辈教育的作用。就业信息网的就业案例板块,校园 BBS 的就业板块,成为毕业生交流就业心得,开展自我教育的有效阵地。学校还积极开展就业心理咨询指导和职业倾向测验,出资购买了《网络学堂》、《职业测评》等软件并在就业信息网供学生实时学习与测评。

对外积极拓宽就业渠道,致力于四个市场的建设,打造立体化就业平台,促进毕业生充分就业。一是不断完善以校园招聘为主要形式的有形市场。全年共举办大型双选会 4 场,专场招聘会 500 余场,共有 1000 多家用人单位到校招聘,累计发布 3600 多家企业、40000 余个岗位的招聘需求信息,2011 届—2013 届毕业生供需情况见图 7。建立了以学校为主导的校内毕业生就业市场,校园招聘规范有序,签约毕业生中的 70% 以上都是通过校内招聘会实现了就业;二是建立起以毕业生就业信息网 (<http://career.upc.edu.cn>) 为主要载体的无形市场,毕业生可以获得充分的就业信息;三是巩固既有的用人单位市场,学校注重与企业建立长期合作关系,每年都到用人单位调研、走访;四是注重拓展新的就业市场,学校每年向全国各地企业发函 10000 余份,建立了用人单位数据库,广泛掌握用人信息,通过加强宣传和与用人单位建立直接联系,拓宽了毕业生就业渠道。

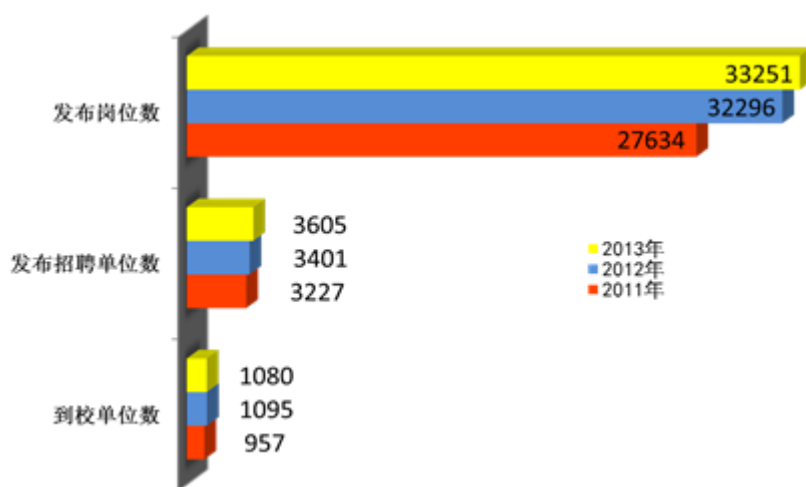


图 7 2011 届—2013 届毕业生供需情况

（三）健全牢固的保障体系

学校按照“博学、务实、创新、创业”的人才质量观，建立了保障学生知识、能力、素质协调发展的人才培养体系，积极探索双学位、主辅修制等，使人才培养类型多样化；把实践教学作为创新型人才培养的重要渠道，加强实习基地、实训中心、开放实验室等实践教学平台建设，实现了“校内基地工业化、校外基地教学化”，建成了 217 个校内外实习基地，年接纳学生容量达到 12000 余人次；探索多样化的产学研结合人才培养方式，聘请现场专家指导和参与人才培养，在企业建立学生培养站点，对学生开展“订单式”培养，合作培养第二学士学位生。

弘扬主旋律，长期坚持对学生开展“艰苦奋斗、深入基层、献身事业”为主题的教育，切实落实西部就业和基层就业政策支持和奖励，组织学生到单位参加社会实践，通过教育、支持、激励三部曲，使不畏艰苦、基层创业、奉献报国的精神在学生培养的全过程得到了充分体现。每年都有 600 多名毕业生志愿到西部就业，签约毕业生中 80% 的学生到基层就业。在学校的校风、学风熏陶和培养模式的塑造下，我校毕业生基础扎实、思想务实，综合素质高，适应能力强，受到用人单位的普遍好评和欢迎，成为毕业生就业工作长期保持良好局面的基石。

（四）形成有效的反馈体系

学校建立完善招生、培养、就业联动机制，将就业纳入质量工程，根据市场反馈指导教育教学改革，建立起覆盖整个石油石化工业的学科体系。近 5 年来，根据招生、培养、就业三位一体联动机制中的市场反馈作用，新增了 3 个专业，取消了 2 个专业，暂停了 3 个专业的招生，不断调整招生计划，使专业结构与布局更加合理，更加符合社会需求。优化培养方案，适应行业 and 经济社会对大学生外语、计算机、实践能力以及综合素质需要，坚持“四个不断线”；以我校首批实施教育部“卓越工程师教育培养计划”的高校之一为契机，加强对大学生工程能力、创新意识的培养；主动利用校外优势资源，建立起形式多样、内容丰富、层次齐全的产学研结合体系，开展多样化的校企联合培养模式，目前已形成六种较为成熟的联合培养模式：优势专业的校企联合培养模式、订单式转专业的合作培养模式、复合型人才的合

作培养模式、国际化人才的合作培养模式、企业实习型的合作培养模式和国防合作培养模式，自 2002 年至今通过合作培养方式已为企业输送毕业生 2569 名；积极加强国际化办学，推动与国外高校的联合培养与交流，探索了“2+2”、“3+1”等多样化的国际合作培养模式。

三、就业状况相关分析

（一）毕业生初次就业率高

自 1995 年实施“供需见面，双向选择”就业以来，连续 19 年毕业生初次就业率在 90% 以上，本科情况见图 8。

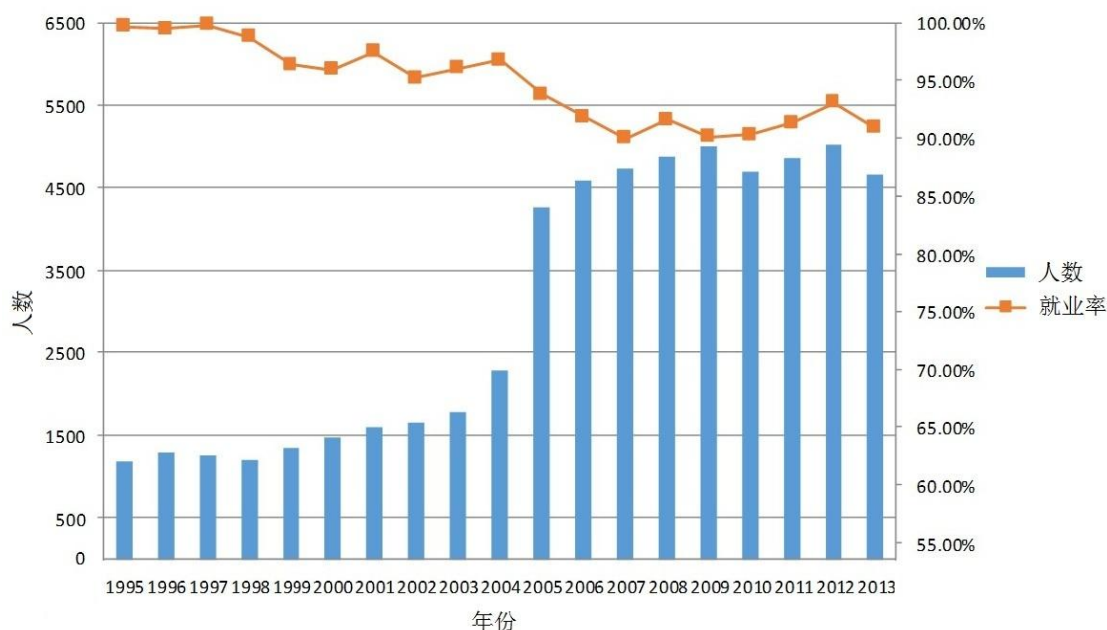


图 8 1995 届—2013 届本科毕业生人数、就业率

（二）毕业生就业层次较高

2013 届有 1922 人到世界五百强企业就业（见表 1），占毕业生总数的 31.36%，占签约毕业生的 54.51%。

表 1 2013 年到世界五百强企业毕业生就业情况

学历	人数	就业数	占该学历毕业生比例	占该学历签约人数比例
博士	128	28	21.88%	62.22%
硕士	1344	565	42.04%	60.11%
本科	4657	1329	28.54%	52.30%
总计	6129	1922	31.36%	54.51%

（三）出国和升学逐年增加

自 2009 届以来本科毕业生的升学率持续升高并在 2013 届突破 30%，见图 9。图 10 则显示出国留学毕业生数量有了大幅度的增加，

数据说明学校采取的相应措施取得了很好的成效，但仍有更大的上升空间。

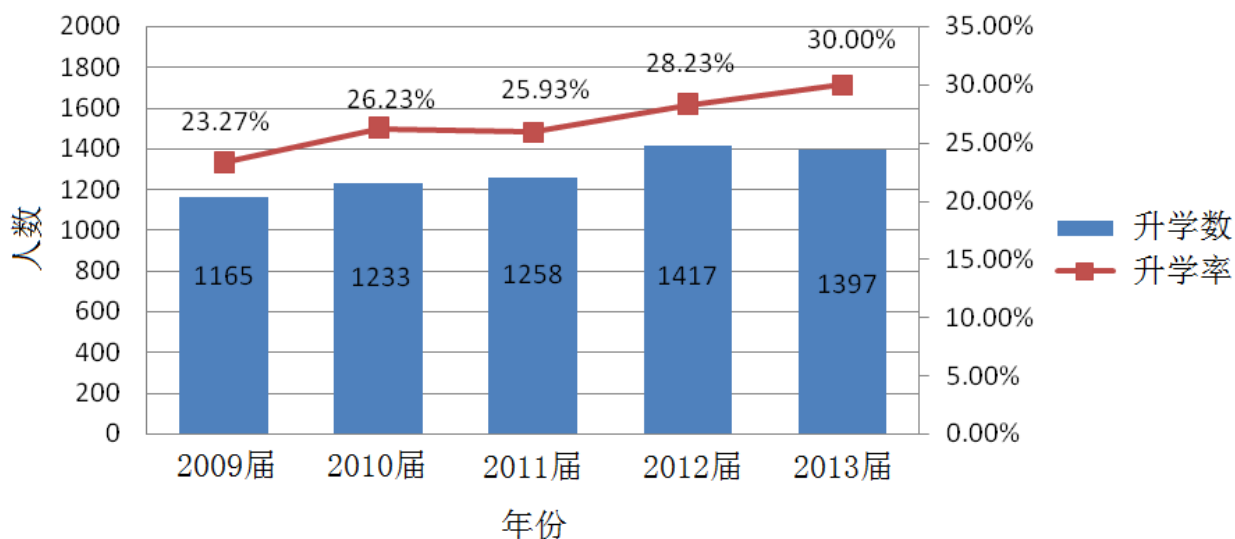


图9 2009届—2013届本科毕业生升学情况

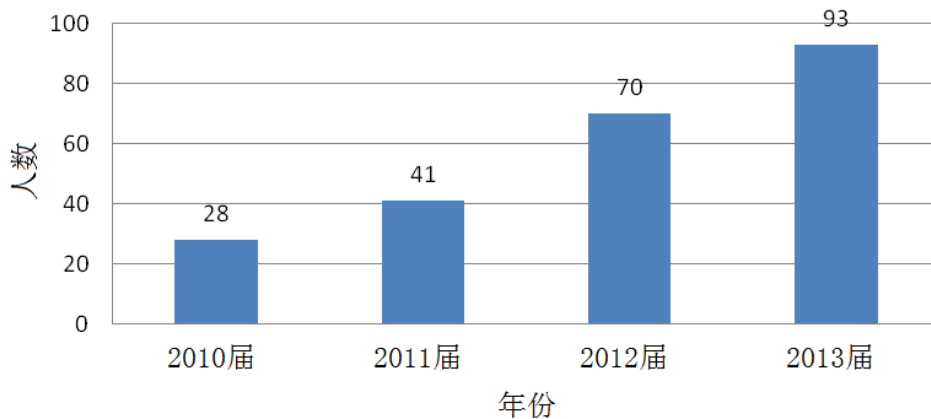


图10 2010届—2013届出国留学毕业生人数

（四）就业市场布局更合理

学校构建起了以石油石化行业为主，船舶、汽车、燃气、电力、海洋重工等其它行业为辅的“一主多元”立体化就业市场格局，到校用人单位数量不断增多，范围更加广泛，就业质量不断提高，就业结构更加合理。本年度共有 1750 人在中石油、中石化和中海油就业，占毕业生总数的 28.55%，见图 11；到非国有企业就业的毕业生有 1244

人，占毕业生总数的 20.30%，见图 12。石油石化行业的主就业市场依然保持良好的态势，到非石油石化企业中的国有企业、非国有企业毕业生数量、比例的增加，说明就业市场呈现多元化，布局更加科学合理。

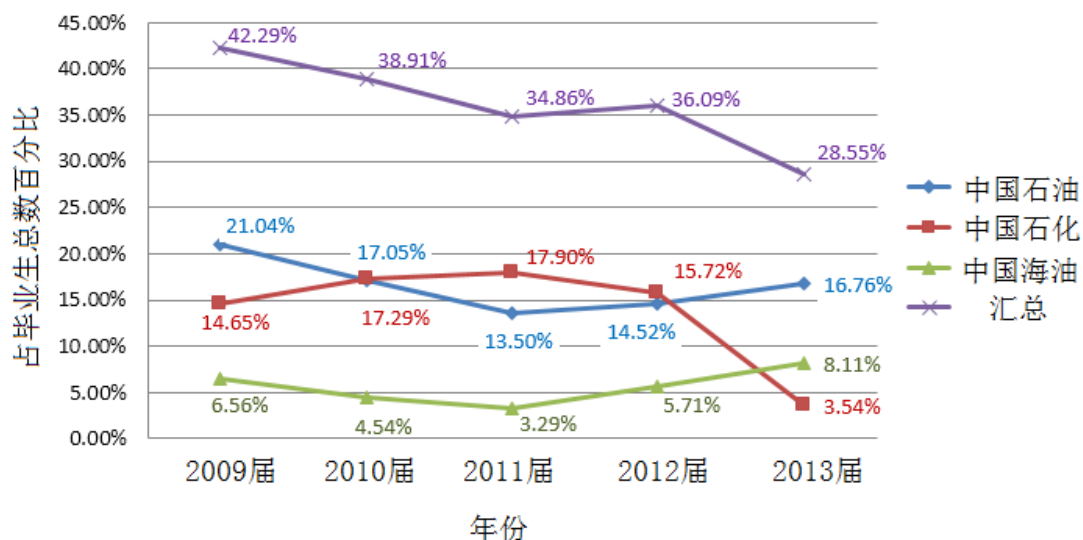


图 11 2009 届—2013 届毕业生到石油、石化、海油单位就业情况

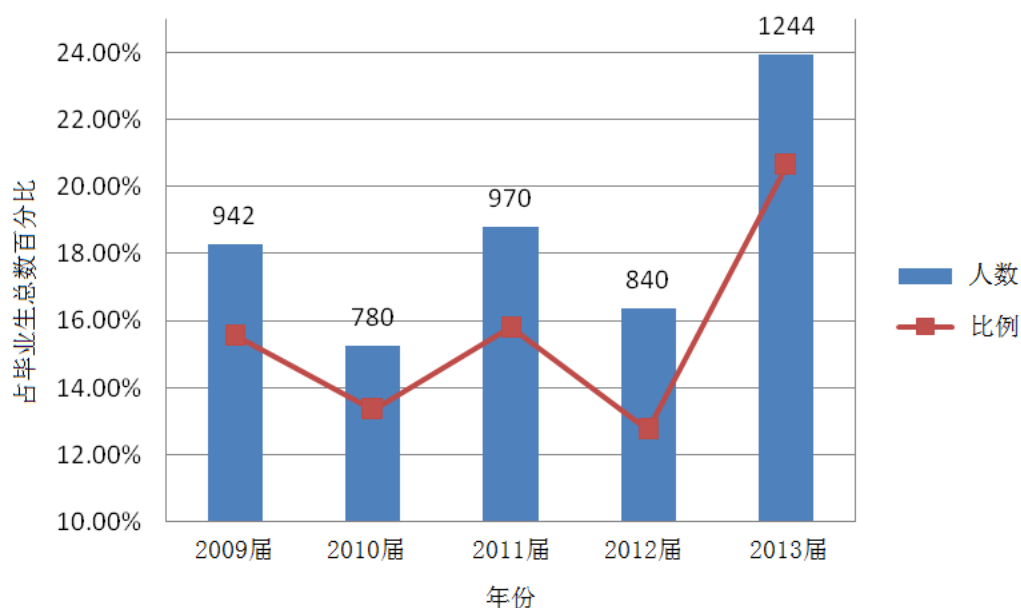


图 12 2009 届—2013 届到非国有企业就业情况

（五）就业工作石油特色鲜明

华东、华北地区是我校毕业生就业最为集中的区域，近 7 成毕业生在该地区就业，见图 13。一方面由于学生生源主要来自于山东、河北等北方省份，同时也说明学校在周边就业市场的影响力在增强。

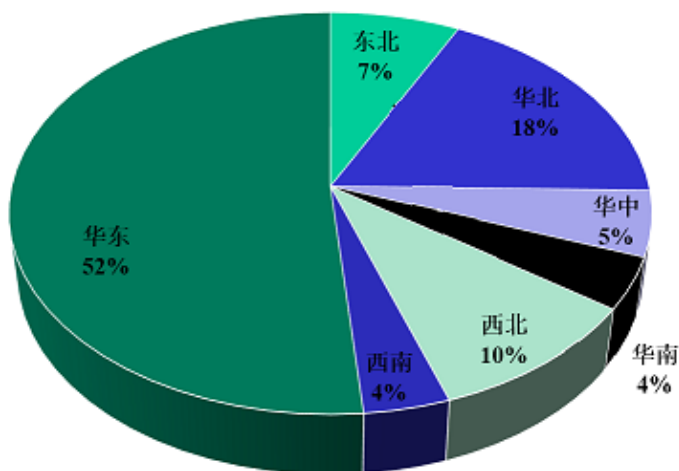


图 13 2013 届毕业生分地区就业统计

作为石油特色鲜明的高校，毕业生到西部、到基层、到祖国最需要的地方建功立业一直是学校的优良传统和鲜明特色。每年签约就业的毕业生中 80% 以上是到基层、到艰苦行业就业，每年都有 500 名左右本科毕业生和 100 名左右研究生毕业生到陕西、甘肃、宁夏、新疆、西藏和青海西部六省区就业，数量、比例呈逐年递增趋势，见图 14。

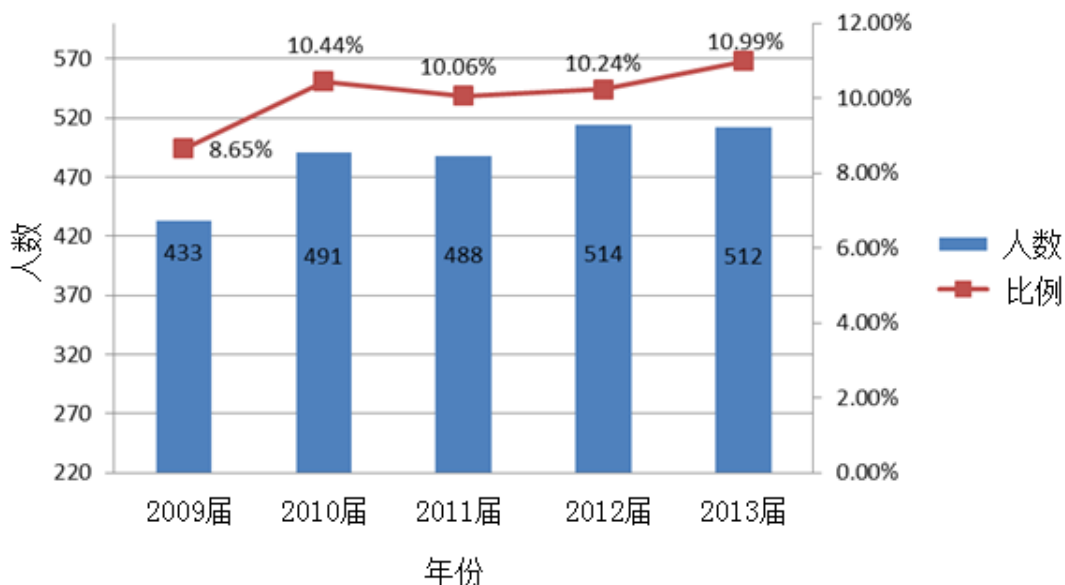


图 14 2009 届—2013 届本科毕业生西部地区就业情况

四、毕业生就业工作发展趋势

（一）继续保持学生就业率的高水平

《国家中长期教育改革和发展规划纲要》提出，2009~2020 年，高等教育总规模从 2979 万人增加到 3550 万人。可以预见今后若干年毕业生数量在逐渐增加，但在另一方面，毕业生社会需求数量却很难实

现同步增长，大学生就业竞争会更加激烈，就业形势将会持续严峻。

面对严峻的就业形势，学校将积极采取措施，确保毕业生就业。学校重视对学生的培养，学生的整体素质好，毕业生质量高，多年来一直得到用人单位的认可；学校重视毕业生就业市场建设，在就业管理、就业服务上有良好的声誉，毕业生就业工作扎实规范，已经形成品牌；与一批固定的用人单位群体建立了稳定的、良好的长期合作关系，有望继续保持学生就业率的高水平。

（二）更多毕业生服务地方经济发展

自 2004 年以来，签约青岛用人单位的毕业生逐渐增加，到目前达到 400 多人，占毕业生总数的 7%。学校与青岛市人才市场、青岛经济技术开发区人才市场共同举办大型招聘会，吸引青岛市用人单位到校招聘，这为毕业生服务地方经济社会发展提供了广阔的平台。山东是经济大省，青岛又是带动经济发展的龙头，毕业生在此就业、服务地方是校、地、生三方共同的需求，预计今后会有更多毕业生服务地方经济社会发展。

（三）石油石化企业仍是就业主战场

石油石化企业的进入门槛越来越高，对应届毕业生需求量逐年减少，学生在石油石化企业就业的整体比例呈下降趋势。但每年依然有超过 1500 余名学生在石油石化企业就业，占毕业生总数的 25%~30%。

（四）加大为央企输送毕业生的力度

自 2013 年，中国石化校园招聘开始采取招聘信息公开、网络报名、资格审核、统一考试、面试、公示来确定录用名单。国资委也出台文件规范央企招聘，要求提高招聘的透明度和公信度。学校积极与相关企业广泛沟通，了解需求情况，鼓励广大学生积极应聘、备考，加大为央企输送毕业生的力度。

五、对教育教学的反馈

学校建立了招生、培养、就业三位一体联动机制，始终密切关注经济社会特别是石油石化行业领域的发展情况以及对人才数量和规格的需求，进而优化专业结构，调整招生计划，完善培养方案，突出培养特色。

学校建有就业信息网，网站公布了 1995 年以来分专业毕业生初次就业率并可查询到 1982 年以来毕业生就业派遣方案，学生就业指

导中心通过就业率通报、就业工作会议、就业新闻和发布就业工作白皮书等形式向校内相关部门及时反馈就业状况。

（一）对招生情况的影响

根据对就业市场的预测，及时调整本科专业招生人数，使专业结构与布局更加合理。本科确定分专业招生计划时，能结合学生就业指导中心根据就业状况提出的意见，适当对招生计划进行调整。

自2009年开始，研究生招生实行结构性调整，每年从以往安排的学术型研究生招生计划中划出5%~10%的比例，用于全日制专业学位研究生的招生。学术型研究生数量减少，主要集中在就业不好的经济类、哲学和文科专业。以英语语言文学专业为例，其招生数量从2010年的41人下降到2013年的22人，下降比例达46.3%，哲学、高等教育学等专业学术型研究生招生数量也下降了30%以上。但研究生新增学位点和招生数量主要集中在管理学、理学、文学、教育学、经济学和哲学等就业较困难学科方面，工学专业所占比重有所降低，这对保持毕业生高就业率造成了较大压力，分别见图15、图16。

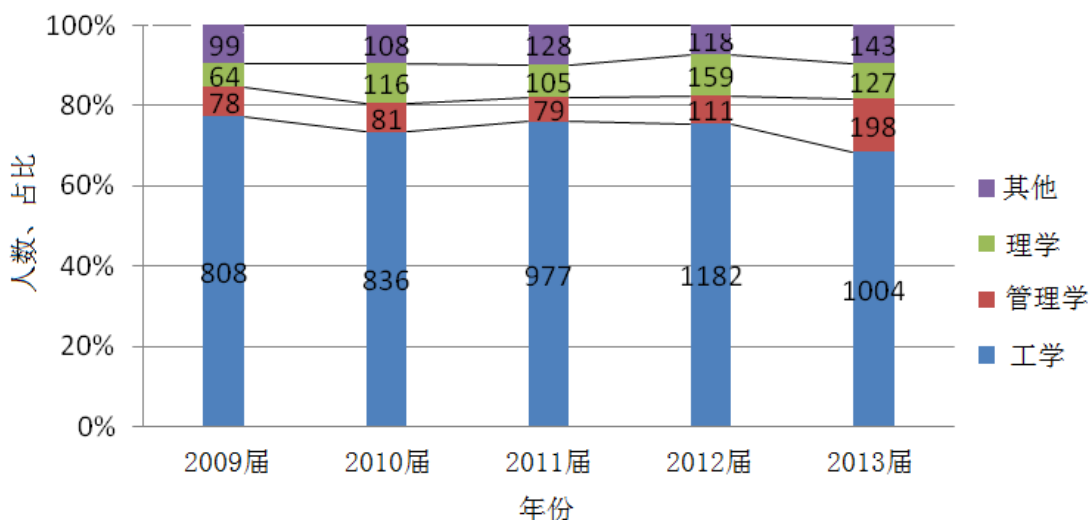


图15 2009届—2013届研究生毕业生分类别统计

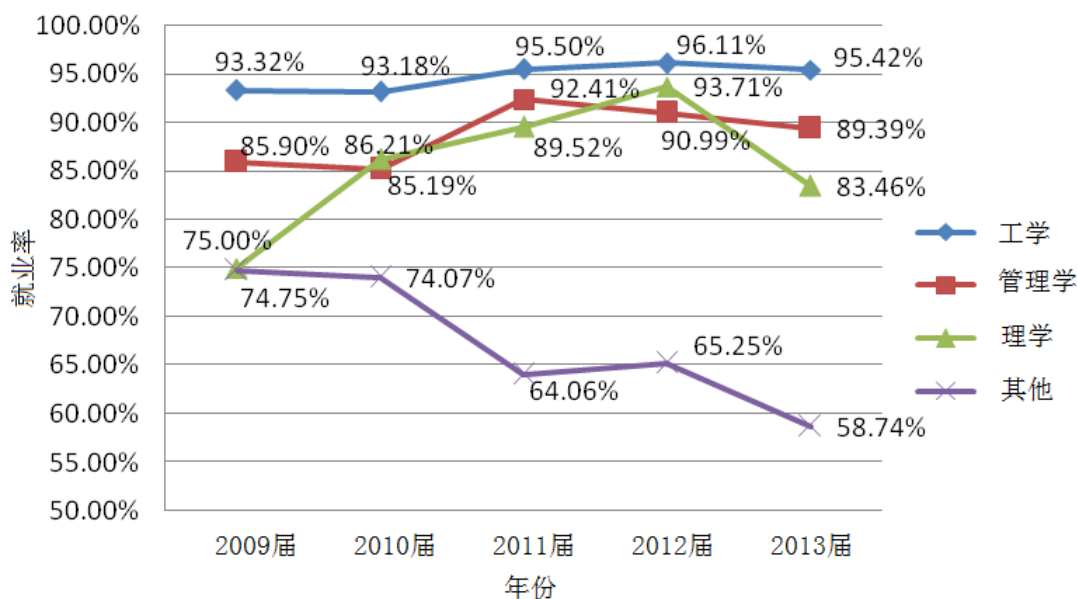


图16 2009届—2013届研究生毕业生分类别就业率统计

（二）对专业设置的影响

根据市场信息反馈及学校实际情况，本科 2011 年新增环保设备工程专业，2012 年新增海洋油气工程专业，2013 年新增化学专业。考虑到专业建设、毕业生就业等多种因素，近三年工商管理、电子商务和公共事业管理等 3 个专业暂停招生。

（三）对人才培养的影响

及时向相关部门反馈用人单位对我校毕业生的评价，得到了全校师生的广泛重视。用人单位对我校毕业生给予了充分肯定，在“勤奋踏实，肯于吃苦，爱岗敬业，基础理论，技术水平，适应能力”等选项上得分较高。用人单位对具体专业课程设置、实践实习等方面的建议都直接反馈给相关学院，优化培养方案。研究生自 2007 年开始推行学术型研究生一级学科招生一级学科培养，2012 年实现了全面覆盖，将一级学科所覆盖的二级学科全面按一级招生培养，不仅应对当前就业问题，而且提高了人才培养质量，提高了学生的就业竞争力。

结束语

2013 年，学校毕业生就业工作成果丰硕，成绩显著。今后，学校将深入贯彻党的十八届三中全会提出的“健全促进就业创业体制机制”和“促进以高校毕业生为重点的青年就业”的会议精神，创新工作思路，深化教育教学改革，强化内涵发展，实现毕业生更加充分和更高质量的就业。

附件

毕业生初次就业率通报

（2013 年 6 月 27 日）

中国石油大学 2013 届毕业生分学院就业率统计

学院名称	学历	人数	签约	升学	出国	定向	非派遣就业	灵活就业	就业率
信息与控制工程学院	本科	451	273	128	2	0	7	27	96.90%
	研究生	98	81	4	1	3	3	4	97.96%
	总计	549	354	132	3	3	10	31	97.09%
计算机与通信工程学院	本科	233	113	88	2	0	12	10	96.57%
	研究生	45	34	1	1	2	3	3	97.78%
	总计	278	147	89	3	2	15	13	96.76%
机电工程学院	本科	507	326	128	6	3	10	14	96.06%
	研究生	101	76	6	3	9	3	4	100%
	总计	608	402	134	9	12	13	18	96.71%
储运与建筑工程学院	本科	548	340	143	14	3	12	9	95.07%
	研究生	96	73	13	2	2	1	1	95.83%
	总计	644	413	156	16	5	13	10	95.19%
石油工程学院	本科	627	367	180	9	8	12	1	92.03%
	研究生	250	184	42	4	6	5	2	97.20%
	总计	877	551	222	13	14	17	3	93.50%
地球科学与技术学院	本科	589	273	246	7	2	18	2	93.04%
	研究生	250	176	36	3	2	4	8	91.60%
	总计	839	449	282	10	4	22	10	92.61%
化学工程学院	本科	681	365	217	17	2	13	4	90.75%
	研究生	214	159	20	3	10	3	3	92.52%
	总计	895	524	237	20	12	16	7	91.17%
经济管理学院	本科	438	257	78	10	1	15	5	83.56%
	研究生	213	119	2	0	62	4	4	89.67%
	总计	651	376	80	10	63	19	9	85.56%
理学院	本科	362	124	131	5	0	24	1	78.73%
	研究生	73	37	10	1	1	8	1	79.45%
	总计	435	161	141	6	1	32	2	78.85%
文学院	本科	221	103	58	3	0	3	2	76.47%
	研究生	89	39	1	0	11	0	1	58.43%
	总计	310	142	59	3	11	3	3	71.29%
马克思主义学院	研究生	39	6	2	0	10	1	1	51.28%
体育教学部	研究生	4	1	0	0	0	0	0	25.00%
全校总计		6129	3526	1534	93	137	161	107	90.68%

中国石油大学 2013 届本科毕业生分专业就业率统计

专业名称	学历	人数	签约	升学	出国	定向	非派遣 就业	灵活 就业	就业率
测控技术与仪器	本科	51	32	13	0	0	1	5	100%
自动化	本科	120	79	36	0	0	4	1	100%
通信工程	本科	86	41	35	1	0	5	3	98.83%
油气储运工程	本科	188	123	54	4	2	1	1	98.40%
机械设计制造及其自动化	本科	185	118	51	0	3	5	5	98.37%
电气工程及其自动化	本科	177	122	40	2	0	1	7	97.17%
地质学	本科	70	29	38	1	0	0	0	97.14%
材料成型及控制工程	本科	99	63	25	2	0	2	4	96.97%
软件工程	本科	60	26	27	0	0	3	2	96.66%
工程力学	本科	53	23	20	3	0	4	1	96.22%
建筑环境与设备工程	本科	52	36	13	0	0	1	0	96.15%
安全工程	本科	85	59	17	2	0	1	2	95.29%
材料科学与工程	本科	41	22	14	1	0	1	1	95.12%
过程装备与控制工程	本科	184	117	49	3	0	6	0	95.10%
土木工程	本科	126	84	29	3	0	1	2	94.44%
车辆工程	本科	53	37	12	0	0	1	0	94.34%
勘查技术与工程	本科	158	85	60	0	1	3	0	94.30%
计算机科学与技术	本科	87	46	26	1	0	4	5	94.25%
地理信息系统	本科	48	21	17	1	0	4	2	93.75%
测绘工程	本科	59	31	23	0	0	1	0	93.22%
英语	本科	70	44	17	2	0	1	1	92.85%
石油工程	本科	535	317	154	8	8	8	1	92.71%
材料物理	本科	64	31	27	0	0	1	0	92.18%
热能与动力工程	本科	101	63	24	3	1	1	1	92.07%
资源勘查工程	本科	186	84	77	3	1	6	0	91.93%
工程管理	本科	86	60	17	1	0	0	1	91.86%
化学工程与工艺	本科	276	133	99	11	2	4	4	91.66%
电子信息工程	本科	103	40	39	0	0	1	14	91.26%
应用化学	本科	160	90	49	2	0	3	0	90.00%
行政管理	本科	45	30	9	0	0	1	0	88.88%
工业设计	本科	44	27	9	1	0	0	2	88.63%
地球物理学	本科	68	23	31	2	0	4	0	88.23%
船舶与海洋工程	本科	92	50	26	1	0	4	0	88.04%
俄语	本科	48	26	14	1	0	1	0	87.50%
材料化学	本科	54	29	17	0	0	1	0	87.03%
会计学	本科	66	37	12	3	0	4	1	86.36%
财务管理	本科	60	34	10	5	0	1	0	83.33%
建筑学	本科	28	11	3	1	0	4	4	82.14%
经济学	本科	49	30	6	1	1	2	0	81.63%
市场营销	本科	56	32	9	0	0	2	2	80.35%
信息与计算科学	本科	72	22	28	0	0	7	0	79.16%
环境工程	本科	61	25	20	1	0	0	0	75.41%

中国石油大学（华东）2013 届毕业生就业质量报告

专业名称	学历	人数	签约	升学	出国	定向	非派遣就业	灵活就业	就业率
应用物理学	本科	90	22	30	2	0	12	1	74.44%
工商管理	本科	76	34	15	0	0	5	1	72.36%
法学	本科	46	15	17	0	0	0	0	69.56%
光信息科学与技术	本科	42	10	15	3	0	1	0	69.04%
汉语言文学	本科	28	12	5	0	0	1	1	67.85%
数学与应用数学	本科	40	10	14	0	0	2	0	65.00%
音乐学	本科	29	6	5	0	0	0	0	37.93%
本科总计		4657	2541	1397	75	19	126	75	90.89%

中国石油大学 2013 届硕士生分专业就业率统计

专业名称	学历	人数	签约	升学	出国	定向	非派遣就业	灵活就业	就业率
安全技术及工程	硕士	21	18	2	0	0	0	1	100%
测绘工程	硕士	1	1	0	0	0	0	0	100%
测试计量技术及仪器	硕士	1	1	0	0	0	0	0	100%
船舶与海洋结构物设计制造	硕士	9	6	2	0	1	0	0	100%
地图制图学与地理信息工程	硕士	10	8	2	0	0	0	0	100%
电力电子与电力传动	硕士	20	17	3	0	0	0	0	100%
电气工程	硕士	7	7	0	0	0	0	0	100%
电子与通信工程	硕士	3	3	0	0	0	0	0	100%
工商管理	硕士	16	15	0	0	0	0	1	100%
供热、供燃气、通风及空调工程	硕士	4	4	0	0	0	0	0	100%
固体地球物理学	硕士	7	6	1	0	0	0	0	100%
海洋地质	硕士	7	3	1	0	0	0	3	100%
机械工程	硕士	47	38	1	1	4	2	1	100%
金融学	硕士	4	4	0	0	0	0	0	100%
控制工程	硕士	10	8	0	1	0	1	0	100%
控制科学与工程	硕士	35	29	1	0	1	1	3	100%
矿产普查与勘探	硕士	64	53	8	0	0	1	2	100%
力学	硕士	9	5	3	0	0	0	1	100%
物流工程	硕士	4	4	0	0	0	0	0	100%
项目管理	硕士	2	1	0	0	0	1	0	100%
岩土工程	硕士	9	8	1	0	0	0	0	100%
油气储运工程	硕士	46	39	3	2	2	0	0	100%
油气田开发工程	硕士	108	85	16	2	0	3	0	98.14%
计算机科学与技术	硕士	37	30	1	1	0	2	2	97.29%
动力工程及工程热物理	硕士	30	27	1	0	0	1	0	96.66%
工商管理硕士	硕士	55	2	0	0	51	0	0	96.36%
信息与通信工程	硕士	26	19	0	0	3	2	1	96.15%
油气井工程	硕士	75	54	12	1	2	2	2	97.33%
化学工程与技术	硕士	136	110	12	2	2	3	1	95.58%
地球探测与信息技术	硕士	70	52	11	1	0	1	1	94.28%
材料科学与工程	硕士	34	23	5	2	0	1	1	94.11%
石油与天然气工程	硕士	31	29	0	0	0	0	0	93.54%
工业工程	硕士	45	38	0	0	0	2	0	88.88%

中国石油大学（华东）2013 届毕业生就业质量报告

专业名称	学历	人数	签约	升学	出国	定向	非派遣就业	灵活就业	就业率
管理科学与工程	硕士	16	10	1	0	1	0	2	87.50%
地质学	硕士	47	31	6	2	0	0	2	87.23%
产业经济学	硕士	7	4	1	0	0	0	1	85.71%
地质工程	硕士	14	10	2	0	0	0	0	85.71%
中国古代文学	硕士	7	3	0	0	3	0	0	85.71%
化学	硕士	27	19	3	0	0	2	0	88.88%
物理学	硕士	18	7	1	1	1	5	0	83.33%
会计硕士	硕士	28	23	0	0	0	1	0	85.71%
英语口语译	硕士	5	4	0	0	0	0	0	80.00%
会计学	硕士	14	10	0	0	1	0	0	78.57%
结构工程	硕士	8	6	0	0	0	0	0	75.00%
行政管理	硕士	15	7	0	0	3	0	0	66.66%
经济法学	硕士	21	8	0	0	7	0	0	71.42%
英语笔译	硕士	10	7	0	0	0	0	0	70.00%
环境科学与工程	硕士	23	14	2	0	0	0	0	69.56%
数学	硕士	18	6	3	0	0	1	1	61.11%
俄语口译	硕士	7	3	0	0	1	0	0	57.14%
高等教育学	硕士	9	2	0	0	3	0	0	55.55%
船舶与海洋工程	硕士	2	1	0	0	0	0	0	50.00%
体育教育训练学	硕士	4	1	0	0	0	0	0	25.00%
英语语言文学	硕士	39	14	1	0	0	0	1	41.02%
政治学	硕士	5	1	0	0	0	1	0	40.00%
马克思主义哲学	硕士	9	0	2	0	1	0	0	33.33%
马克思主义理论	硕士	8	2	0	0	0	0	0	25.00%
硕士总计		1344	940	108	16	87	33	27	90.10%

中国石油大学 2013 届博士毕业生分专业就业率统计

专业名称	学历	人数	签约	进站	出国	定向	非派遣就业	灵活就业	就业率
安全技术及工程	博士	3	0	0	0	2	0	1	100%
材料学	博士	1	0	0	0	1	0	0	100%
工程力学	博士	4	1	3	0	0	0	0	100%
工业催化	博士	3	0	0	0	3	0	0	100%
化学工艺	博士	1	1	0	0	0	0	0	100%
环境化工	博士	2	0	0	0	1	0	1	100%
机械电子工程	博士	2	2	0	0	0	0	0	100%
机械设计及理论	博士	3	0	1	0	2	0	0	100%
马克思主义中国化研	博士	8	1	0	0	6	0	1	100%
石油工程管理	博士	7	1	0	0	6	0	0	100%
应用化学	博士	1	0	0	0	1	0	0	100%
油气井工程	博士	11	5	5	0	1	0	0	100%
油气田开发工程	博士	14	4	7	1	2	0	0	100%
化学工程与技术	博士	24	13	5	1	2	0	1	91.66%

中国石油大学（华东）2013 届毕业生就业质量报告

专业名称	学历	人数	签约	进站	出国	定向	非派遣就业	灵活就业	就业率
油气储运工程	博士	8	4	3	0	0	0	0	87.50%
控制理论与控制工程	博士	5	2	0	0	1	0	1	80.00%
地质资源与地质工程	博士	26	11	4	0	2	1	0	69.23%
地质学	博士	3	0	1	0	0	1	0	66.66%
化工过程机械	博士	2	0	0	0	1	0	0	50.00%
博士总计		128	45	29	2	31	2	5	89.06%

中国石油大学 2013 届毕业生分学历层次就业率统计

学历	人数	签约	升学	出国	定向	非派遣就业	灵活就业	就业率
本科	4657	2541	1397	75	19	126	75	90.89%
硕士	1344	940	108	16	87	33	27	90.10%
博士	128	45	29	2	31	2	5	89.06%
总计	6129	3526	1534	93	137	161	107	90.68%

一、数据统计说明

毕业生正式就业主要包括：

1、毕业生与用人单位签订《就业协议书》，并由毕业生就业主管部门将就业报到证签发到用人单位（不含个人人事代理）

2、毕业生升学

3、毕业生出国学习、工作

4、定向、委培毕业生回原定向、委培单位就业

5、毕业生参加国家、地方项目就业（到村任职计划、大学生志愿服务西部计划、三支一扶计划等）

6、毕业生与用人单位签订《劳动合同》

7、毕业生与外省接收单位签订就业协议但不办理户口迁移

8、毕业生自谋职业、自主创业，并经工商部门颁发《营业执照》

其中 5—8 项共计 4 种正式就业方式列入非派遣就业统计

毕业生灵活就业主要指毕业生以灵活方式如①临时性工作②非全日制工作③弹性工作④自由职业等就业，并按要求出具《毕业生灵活就业证明》。

二、总体就业率计算公式

总体就业率=正式就业率+灵活就业率

正式就业率=正式就业毕业生人数/毕业生总人数×100%

灵活就业率=灵活就业毕业生人数/毕业生总人数×100%

三、其他

毕业生就业信息网公布了学校各专业的签约详细情况，查询网址为：
<http://career.upc.edu.cn/other/qianyue2013.asp>。