



中国海洋大学

2013 年度毕业生就业
质量报告

二〇一四年二月

目 录

第一部分 学校概况	1
第二部分 2013 届毕业生就业基本情况	3
2.1 毕业生的规模和结构	3
2.2 毕业生就业率情况	3
2.3 毕业生就业流向情况	3
2.3.1 毕业生的行业流向情况	3
2.3.2 毕业生的地区流向情况	4
第三部分 2013 届毕业生就业情况分析	6
3.1 就业岗位需求情况分析	6
3.2 就业率分析	6
3.3 报考公务员、事业单位情况分析	7
3.4 考研、出国情况分析	7
3.5 区域流向分析	9
3.6 未就业情况分析	9
3.7 用人单位满意度、毕业生初入职场胜任力分析	10
第四部分 推进 2013 届毕业生就业的主要做法	12
4.1 关注社会需求，推进教学改革，提高人才培养质量，实现招生、培养、就业的良性互动	12
4.1.1 人才培养与社会需求互动	12
4.1.2 招生与就业联动	12
4.2 广泛收集信息，拓展就业市场，做好以校园招聘为基础的毕业生就业市场	13
4.2.1 做好以校园招聘为基础的毕业生就业市场	13
4.2.2 收集发布高质量的毕业生就业信息	13
4.2.3 巩固和建立就业基地	13
4.2.4 重点拓展沿海地区就业市场	13
4.3 加强就业工作队伍职业能力建设，探索有专业特色的大学生职业发展教育，提高就业指导的针对性和实效性	14

4.3.1 通过技能培训、实岗锻炼，不断提升就业工作人员水平	14
4.3.2 针对本科学学生各年级需求特点，完善职业指导课程建设	14
4.3.3 探索有专业特色的大学生职业发展教育	14
4.3.4 开展适合毕业生特点的、具有针对性的就业指导	15
4.4 整合资源、开辟渠道、建立基地、强化实习，提升学生的职业能力，促进就业	15
4.4.1 加大教学实习基地建设，提高学生实践能力	15
4.4.2 注重研究生培养基地建设，提升研究生就业能力	15
4.4.3 加强学生就业实习实训基地建设，促进毕业生就业实现人岗匹配	16
4.5 积极做好就业困难群体的就业帮扶工作，引导毕业生面向基层、面向中西部地区就业	16
4.5.1 经济上资助、个性化指导，做好就业困难群体工作	16
4.5.2 加强政策宣传，做好指导服务，营造良好氛围，引导毕业生到基层、到中西部建功立业	16
4.6 培养学生的创新创业精神，指导和扶持毕业生自主创业，以创业带动就业	17
4.6.1 第一课堂和第二课堂相融合，营造创新创业氛围，增强创新意识，提高学生创业能力 ...	17
4.6.2 提供创新创业资金，建立创新实践基地和大学生创业孵化基地，指导学生自主创业	17
4.6.3 学生创新创业工作取得了较好的效果	18
第五部分 谋海济国，树人立新，为建设海洋强国输送高素质创新人才	19
第六部分 问题与发展方向	22
6.1 毕业生就业形势日益严峻，要举全校之力做好毕业生就业工作	22
6.2 教育教学过程中要进一步注重学生非认知能力的培养发展	22
6.3 努力培养锻炼学生的动手能力和实践能力	23
6.4 引导学生合理调整就业期望值	23

第一部分 学校概况

中国海洋大学是一所以海洋和水产学科为特色，包括理学、工学、农学、医（药）学、经济学、管理学、文学、法学、教育学、历史学、艺术学等学科门类较为齐全的教育部直属重点综合性大学，是国家“985工程”和“211工程”重点建设高校之一，是国务院学位委员会首批批准的具有博士、硕士、学士学位授予权的单位，是国家首批工程博士专业学位授权点。

学校的前身是私立青岛大学，始建于1924年。后经国立青岛大学、国立山东大学、山东大学等几个时期的变迁，于1959年发展成为山东海洋学院，1960年10月被中共中央确定为全国13所重点综合大学之一，1988年更名为青岛海洋大学，2002年经国家教育部批准更名为中国海洋大学。

学校目前设有17个学院，1个基础教学中心，1个社会科学部，68个本科专业，12个博士后流动站，13个博士学位授权一级学科，81个博士学位授权学科（专业），34个硕士学位授权一级学科点、193个硕士学位授权学科（专业），13个类别硕士专业学位授权点，形成了学科结构完善、层次类型齐全的人才培养体系。学校拥有一支结构相对合理、学科领域覆盖较全的师资队伍。现有教职工2800余人，其中专任教师1560余人，博士生导师360余人。学校现有中国科学院院士4人、中国工程院院士5人，“千人计划”特聘教授6人，“长江学者”16人，国家杰出青年基金获得者15人，山东省“泰山学者”18人。

学校坚持“教授高深学术，养成硕学宏材，应国家需要”的办学宗旨，秉承“海纳百川，取则行远”的校训，以“培养德智体美全面发展，具有民族精神和社会责任感、具有国际视野和合作竞争意识、具有科学精神和人文素养、具有创新意识和实践能力的高素质创新型人才”为目标，以“造就国家海洋事业的领军人才和骨干力量”为自己的特殊使命。

学校遵循“通识为体，专业为用”的本科教育理念，实行“有限条件的自主选课制”和“学业识别与毕业专业识别确认制”为核心的本科教学运行管理体系。有国家级特色专业12个、国家级精品课程11门、国家级教学团队4个、国家级实验教学示范中心建设单位4个、国家级人才培养模式创新区2个。现有在册各类学生39500余人，其中全日制博士、硕士研究生8400余人（其中博士研究生1600

余人)，本科生 15500 余人。到目前为止，学校为国家培养了十余万名毕业生，其中，已有 12 位成为中国科学院或中国工程院院士，中国第一次南极考察的 75 位科学家中一半以上是学校毕业生，中国第一个登上南极、第一个徒步考察南极、第一个南北两极都登上的科学家都是海大校友，神舟飞天、嫦娥奔月、蛟龙探海、极地科考、亚丁湾护航、辽宁舰入列、海水养殖浪潮迭起、蓝色经济蓬勃发展……这其中无不有海大毕业生的身影。

学校高度重视毕业生就业工作，关注社会需求，深化教学改革，不断提高人才培养质量，坚持教育、管理与服务并重，努力实现毕业生充分就业。学校完善了“市场导向、学校统筹、院系为主、分级负责、全员参与”的毕业生就业工作运行体系，建设了有专业特色、全程化的大学生职业发展教育和就业指导体系，以校园为主体的校内外互补、网上网下结合、实习与就业联动的就业市场体系，教育、培训和孵化并进的创业工作体系，实现了招生、培养、就业的良性互动，有效地提高了毕业生就业质量，毕业生一次性就业率连续多年超过 90%。

第二部分 2013 届毕业生就业基本情况

2.1 毕业生的规模和结构

2013 年学校共有毕业生 6254 名，其中，博士毕业生 228 名，硕士毕业生 2285 名，本科毕业生 3741 名。从性别比例看，女生比例大于男生，在毕业研究生中女研究生比例更大；从录取生源来看，学生来源于 31 个省（直辖市，自治区），研究生中山东省内生源远超山东省外生源，本科生中，山东省外生源多于山东省内生源（见表 1）。

表 1-2013 年毕业生结构表

类别 \ 学历	本科毕业生	比例 (%)	研究生毕业生	比例 (%)
男生毕业生	1819	48.6	1034	41.1
女生毕业生	1922	51.4	1479	58.9
山东省内生源毕业生	1676	44.8	1740	69.2
山东省外生源毕业生	2065	55.2	773	30.8

2.2 毕业生就业率情况

截止到 12 月底，2013 届研究生就业率为 93.75%、本科生就业率为 95.38%，总体就业率为 94.72%。其中升学的本科毕业生 1182 人，占本科毕业生比例为 31.60%；升学的研究生 241 人，占研究生比例为 9.59%。

2.3 毕业生就业流向情况

2.3.1 毕业生的行业流向情况

本科毕业生的行业流向情况如下（见图 1）：到机关事业单位的占比 2.17%，到国有或集体企业的占比 15.21%，到三资及其他企业的占比 28.31%，到部队的占比 1.84%，升学的占比 31.60%，出国深造的占比 9.84%，灵活就业的占比 6.42%。

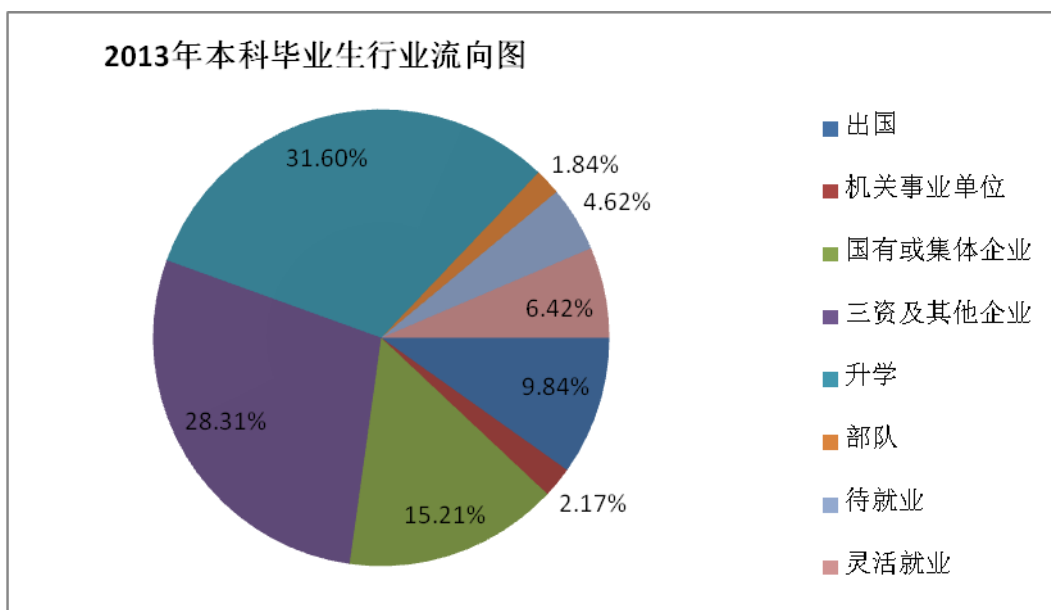


图 1-2013 年本科毕业生行业流向图

研究生毕业生的行业流向情况如下（见图 2）：到机关事业单位的占比 4.81%，到国有或集体企业的占比 21.85%，到三资及其他企业的占比 40.95%，继续升学的占比 9.59%，出国的占比 2.51%，灵活就业的占比 4.93%。

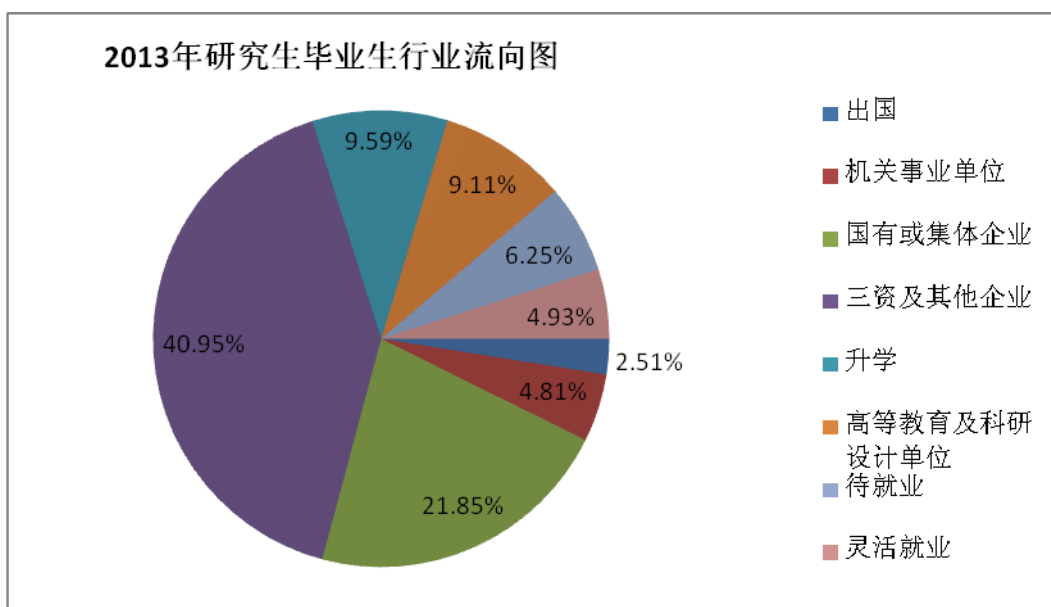


图 2-2013 年研究生毕业生行业流向图

2.3.2 毕业生的地区流向情况

本科毕业生的地区流向情况如下（见图 3）：出国深造的占比 9.84%，在山东省内就业的占比 53.30%（其中青岛市占比 38.79%），到京津沪粤等地占比 9.73%，

到东部沿海省市的占比 11.65%，到西部各省份就业的占比 5.69%，到其他省份的占比 9.78%。

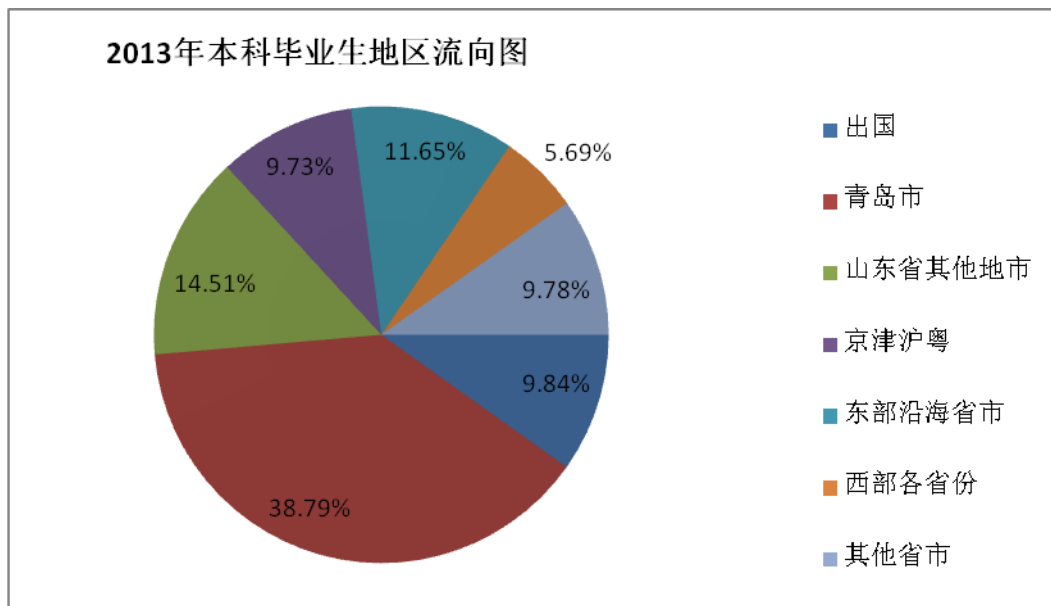


图 3-2013 年本科毕业生地区流向图

研究生毕业生的地区流向情况如下（见图 4）：出国深造的占比 2.51%，在山东省内就业的占比 55.87%（其中青岛市占比 34.26%），到京津沪粤等地占比 10.07%，到东部沿海省市的占比 12.77%，到西部各省份就业的占比 4.22%，到其他省份的占比 14.56%。

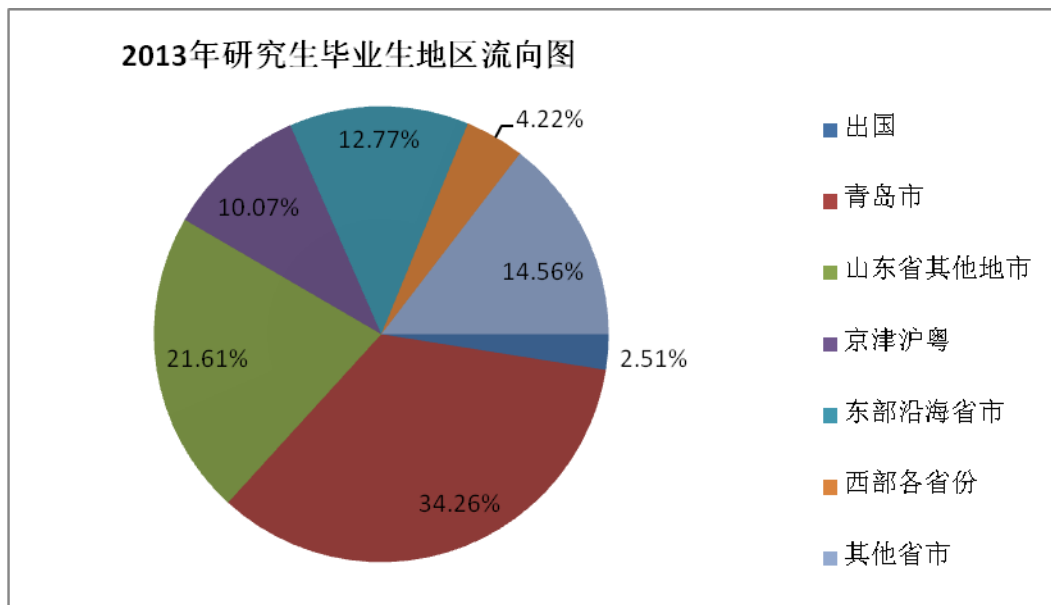


图 4-2013 年研究生毕业生地区流向图

第三部分 2013 届毕业生就业情况分析

3.1 就业岗位需求情况分析

毕业生就业需求和社会需求错位现象有一定改善，但依然存在。

长期以来，学校通过多种形式对学生开展就业指导，根据连续几年的跟踪调查显示，学生就业期望值有所降低，但与现实还存在较大差距。从学校整体需求状况来看，就业信息数量逐年增加。据不完全统计，2013 年，用人单位来校直接招聘的接近 1800 家（次），岗位需求 38775 个，与 2012 年相比均有提高。但从岗位的性质来看基层岗位多，从单位属性来说民营的小微企业多，从具体的职位来说低层次的营销类岗位多，这与学生的现实期望有较大差异。据调查，目前毕业生最理想的工作单位前三位仍然是国家机关和事业单位、学校和科研院所、国有企业，因此，有大量的需求信息与学生择业需求期望不匹配。从 2013 届毕业生最后落实的单位来看，除升学以外，本科毕业生就业第一位是三资及其他企业，占比 28.31%，第二位是国有或集体企业，占比 15.21%，到机关事业单位的仅占 2.17%；毕业研究生就业第一位是三资及其他企业，占比 40.95%，第二位是国有或集体企业，占比 21.85%，到机关事业单位的只占 4.81%。

3.2 就业率分析

整体就业率较高，但各学院、各专业之间就业不平衡现象依然存在。

截止 2013 年底，学校 2013 届毕业生就业率达到 94.72%，从整体看就业率较高，18 个学院中就业率超过 90%的有 13 个学院，但院系、学科、专业之间差距较大（见图 5）。总体来说，应用类或工科专业需求岗位较为旺盛，就业率和就业质量比较高，如港口航道与海岸工程、会计学等专业，其中最高的专业（港口航道与海岸工程）就业率达到 100%；而纯理科、人文社科类专业需求较少，毕业生就业率比较低，最低的专业（音乐表演）只有 37.84%。最高的学院（工程学院）达到 99.23%，最低的学院（基础教学中心，本科专业包括教育技术学、运动训练、音乐表演）只有 54.69%。

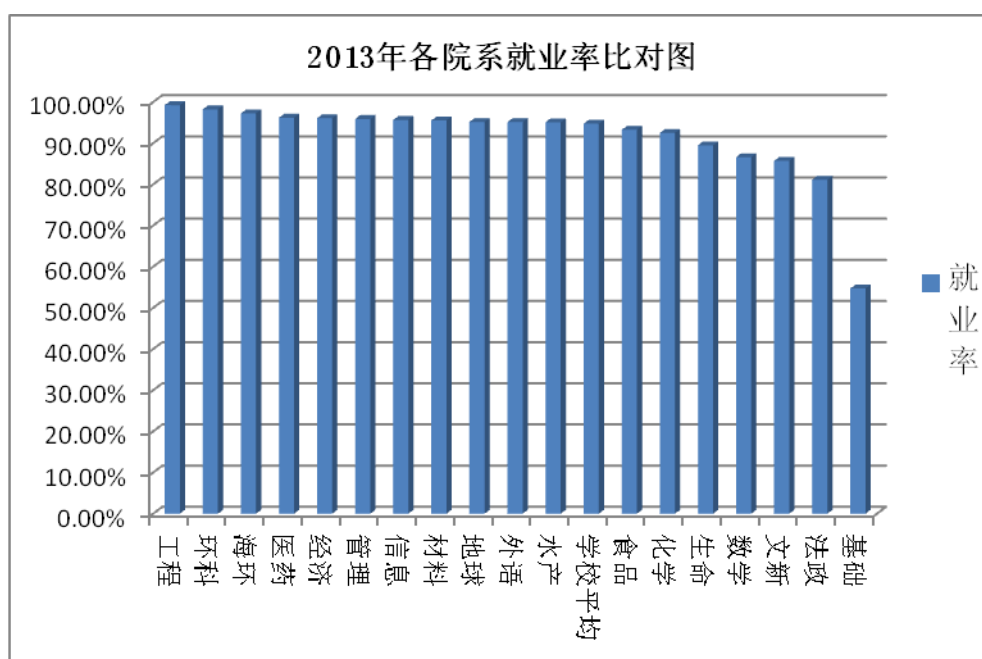


图 5-2013 年各学院毕业生就业率对比图

3.3 报考公务员、事业单位情况分析

毕业生报考公务员、事业单位不断升温，竞争激烈。

对历届毕业生开展的就业意向调查显示，公务员/机关干部稳居毕业生理想职业首位。据统计，2011-2013 年学校应届毕业生报考公务员人数持续上升，分别为 1920 人、2050 人和 2365 人，占当年毕业生总数的 33.5%、34.6%和 37.8%。而现实的结果是，全国报考公务员、事业单位人数非常多，录取人数有限，竞争非常激烈，近三年来学校毕业生到机关事业单位工作的比例都没有超过 4%。

3.4 考研、出国情况分析

学校毕业生考研、出国比例不断提升，并存在学科专业不平衡现象。

本科生考研持续升温，录取比例不断提高，2011、2012、2013 年学校本科生考取研究生的录取率分别是 27.06%、29.70%、31.6%，18 个学院中本科生考研录取率超过 30%的有 11 个学院，但学院、专业不平衡现象比较严重（见图 6），理科考研比例较高，工科次之，人文社科类较少。其中考研录取率最高的学院（海洋环境学院）达到 69.44%，最低的学院（基础教学中心）仅为 12%，最高的专业（大气科学）达到 72.53%，最低的专业（朝鲜语）只有 6.45%。

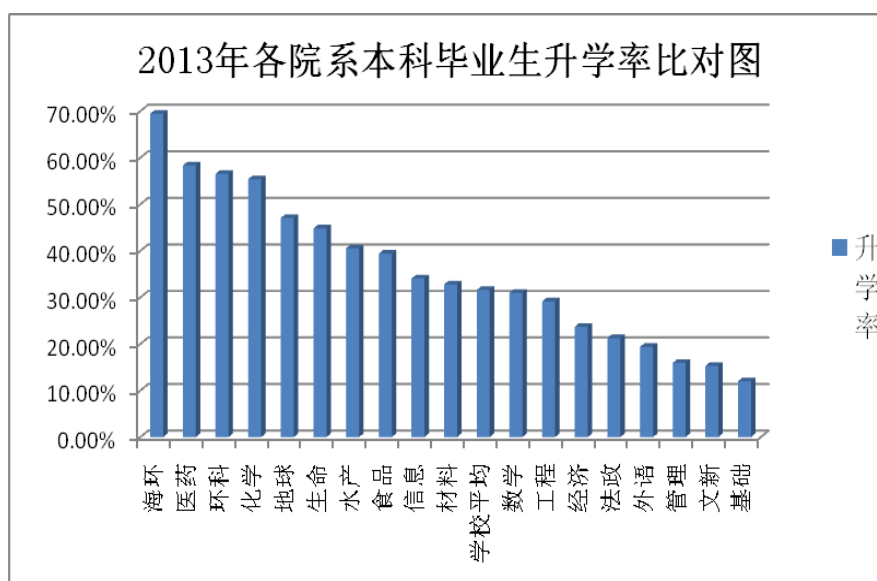


图 6-2013 各学院本科生升学率对比图

从考入的学校来看，考入本校的占一半以上，2011、2012、2013 年的比例分别为 55.69%、53.74%、57.53%（见表 2）。本科生考入外校的学生大多数选择到北大、清华等“985 工程”院校或中国科学院等研究机构。从考研报考专业情况来看，绝大多数学生考取的是本专业，跨专业考研学生数量很少，但通过连续三年的情况跟踪显示，跨专业考研呈现逐渐增多趋势。

表 2-2011-2013 年本科毕业生升学分布表

毕业年度	升学人数	升入本校人数	比例 (%)	升入外校人数	比例 (%)
2011	975	543	55.69	432	44.31
2012	1096	589	53.74	507	46.26
2013	1182	680	57.53	502	42.47

毕业生出国深造的人数不断增多，2013 年毕业生出国比例比 2012 年增加近 3 个百分点。在出国深造的学生中，本科生以自费为主，选择去美国的最多；研究生主要申请自 2007 年开始的“国家建设高水平大学公派研究生项目”资助。通过对近几年公派出国留学研究生的数据统计显示，研究生选择出国留学的国别为美国、德国、澳大利亚等 21 个国家，其中美国占 47.6%，派出研究生来自 17 个学院，又以海洋环境学院派出学生最多（占 20.5%）。2013 年共有 63 名研究生通过该项目资助出国深造。

3.5 区域流向分析

毕业生就业区域流向更加合理，但不平衡现象依然存在。

长期以来，由于生源、观念等方面原因，学校毕业生在山东省特别是在青岛市就业的比例较高。学校通过采取就业指导、生源调整、市场建设等措施，情况有所改善，从 2012-2013 年毕业生就业的区域流向比较来看（见表 3），本科毕业生和毕业研究生在青岛就业的比重在逐步降低，在山东其他地市就业的比重也呈降低趋势。毕业研究生在京津沪粤和东部沿海地区就业比重上升，说明研究生毕业生在上述地区就业市场的就业竞争力有所提升；本科毕业生在京津沪粤和东部地区就业比重稍有下降，而选择出国和在其他省份就业的比重提升，说明本科毕业生的职业规划和职业选择更加理性。总体而言，学校毕业生就业区域流向更加合理，但不平衡现象还存在，在山东省特别是青岛市的就业比例相对较高。

表 3-2012-2013 年毕业生就业区域流向比较表

年份 就业地区	本科毕业生 (%)		研究生毕业生 (%)	
	2012 年	2013 年	2012 年	2013 年
青岛	41.34	38.79	50.27	34.26
山东其他地市	12.18	14.51	25.33	21.61
京津沪粤	14.52	9.73	6.90	10.07
东部地区	12.10	11.65	7.97	12.77
西部地区	8.43	5.69	3.47	4.22
出国	6.05	9.84	1.47	2.51
其他省份	5.37	9.78	4.59	14.56

3.6 未就业情况分析

未就业毕业生中，有业不就和无业可就情况并存，但有业不就现象更加突出。

从毕业生跟踪调查的数据来看，截止到 2013 年 12 月 30 日，学校 2013 届毕业生中未就业人数共计 330 人，其中无就业意愿的毕业生 251 人，占 76.06%；有就业意愿但未找到工作的 79 人，占 23.94%。

毕业生个人无就业意愿、有业不就的原因主要有以下几点：一是部分纯理学

学科学生毕业后继续复习考研，不就业，此类学生在未就业毕业生中占比较多，达 56.17%；二是部分毕业生非国家机关或事业单位不去，毕业后坚持等待机会，暂不就业，占比 35.46%，这部分学生大都家庭条件较好，从学科专业上来看多集中在法学、管理学、经济学和文学类毕业生；三是有 8.37%的毕业生表示要继续申请国外学校深造，不急于就业。

3.7 用人单位满意度、毕业生初入职岗位胜任力分析

调查显示用人单位对学校学生的满意度比较高，毕业生初入职岗位胜任力较好。学校重视并坚持对用人单位的满意度调查，2013 年随机抽取 180 家用人单位做调查，收回有效问卷 68 份，统计如下：

表 4-2013 年用人单位满意度调查

调查项目 \ 满意度 (%)	非常满意	满意	一般	较差
总体印象	43.8	45.7	10.5	0
专业水平	37	54.3	9.7	0
外语水平	37.8	55.6	7.6	0
计算机水平	37	51.1	11.9	0
实践动手能力	34	31.9	31.9	2.2
解决问题能力	30	42.5	27.5	-
人际沟通能力	27	37.5	33.3	2.2
适应能力	28.3	41.3	28.3	2.1
工作态度	38.3	42.6	17	2.1

通过对用人单位的满意度调查发现，用人单位对学校的毕业生满意率比较高，各项指标的满意率均超过 65%，对毕业生的总体印象、专业水平、外语水平、计算机水平满意度达到 90%，但调查结果也反映出学生的实践动手能力、解决问题能力、人际交往能力、适应能力还需进一步加强。

2013 年对 2330 名 2013 届毕业生开展初入职岗位胜任力调查，结果显示（见表 5）：53.7%的毕业生认为学校的基础理论和专业知识培养扎实，能够满足岗位需

要，41.8%的毕业生认为学校的基础理论和专业知识基本满足岗位需要。但在动手实践能力、信息处理能力、语言表达能力、应变能力、执行力等方面认为能够满足工作需要的均未超过三成，多数毕业生认为上述能力基本满足工作需要。在工作压力的调查中显示有62.2%的毕业生表示在工作中存在压力。

表 5-2013 届毕业生初入职岗位胜任力调查

调查项目 \ 满意(足)度(%)	满足	基本满足	有一定欠缺	差距很大
专业知识	53.7	41.8	3.8	0.6
动手实践能力	29.9	68.0	2.0	0.1
信息处理能力	27.1	67.3	5.2	0.3
语言表达能力	15.9	68.8	15.2	-
应变能力	18.5	75.1	5.8	0.3
执行力	16.8	64.8	17.4	1.0
团队合作能力	23.3	67.6	8.9	0.2

第四部分 推进 2013 届毕业生就业的主要做法

4.1 关注社会需求，推进教学改革，提高人才培养质量，实现招生、培养、就业的良性互动

4.1.1 人才培养与社会需求互动

学校根据对毕业生和用人单位的调查反馈积极推进教育教学改革，修订完善本科人才培养方案，加大实践环节，使人才培养更贴近社会需要。新的培养方案在重点强化建设公共基础课程、专业核心课程，增加专业选修课程，强化实践环节的基础上，明确要求理学、工学、农学类各专业实践教学环节所占学分一般不低于 38 学分，其他专业一般不低于 25 学分。

深化人才培养模式改革，为地方经济发展培养拔尖创新人才及应用型人才。学校依托海洋学、海洋化学两个国家理科人才培养基地和国家生命科学与技术人才培养基地，整合优势教学资源，发挥青岛海洋科研机构相对集中的区位优势，在水产养殖、生命科学与技术、海洋科学、海洋化学化工 4 个领域分别设立国家级、省级人才培养模式改革示范区，探索建立学校-科研院所、学校-行业企业等多部门协同创新机制，共同培养涉海类拔尖创新人才。

学校坚持发挥特色和综合优势为国家和地方经济社会服务，积极参与国家海洋强国建设和山东半岛蓝色经济区发展战略。发挥港口航道与海岸工程、食品科学与工程等学科优势，与青岛港、青岛啤酒、泰祥、海信、海尔集团等大型企业建立了良好的“产-学-研”合作关系，实施“卓越工程师教育培养计划”。港口航道与海岸工程、食品科学与工程等 7 个专业先后被教育部批准为“卓越工程师教育培养计划”试点专业。

学校主动适应经济社会需求和科学发展需要，将学科发展和专业建设统筹考虑，适时调整专业布局，强化特色，发展综合，重点新建了一批涉海文科和工科专业，形成了以海洋类专业为优势和特色、多学科协调发展的专业结构体系。为满足国家海洋保密管理发展对人才的需求，2013 年学校与国家保密局、青岛保密局联合申请设立了“保密管理”新专业。

4.1.2 招生与就业联动

学校的专业招生计划编制充分考虑社会需求和毕业生的就业情况，使招生计

划规模与专业办学条件、社会需求相吻合，积极引导和扶持国家发展急缺、社会需求较为旺盛的学科和专业，如经济、管理、工程等学科；根据用人单位反馈需求信息，适度加大在沿海省份的招生规模；在进行招生咨询和宣传时，充分考虑就业情况和就业前景，有导向性地引导考生理性报考；调整招生专业安排原则，录取考生的第一专业志愿满足率提高幅度较大，尊重了考生的专业志愿和兴趣，提高了考生入学后的专业学习稳定性，有利于提高学生学习的主动性和积极性。

4.2 广泛收集信息，拓展就业市场，做好以校园招聘为基础的毕业生就业市场

4.2.1 做好以校园招聘为基础的毕业生就业市场

自 2012 年 9 月开始，学校举办了多场校园招聘活动。承办“青岛三高校联合供需见面会”，实现了资源共享、市场共建、优势互补；举办 2013 届毕业生春季大型供需见面洽谈会，汇集多元化的需求岗位；举办第六届“鹏程”校园招聘月，开展突出专业特色，分区域、分行业的中型系列专场招聘会；举办用人单位专场招聘会，为用人单位提供“一站式”招聘服务。累计有 1800 多家用人单位到校招聘，岗位需求数量 38775 个，与 2012 年相比分别增长了 6%和 15%，许多毕业生通过上述招聘会或宣讲会实现签约就业。

4.2.2 收集发布高质量的毕业生就业信息

2013 年累计发布就业信息 9683 条，比 2012 年增加 7%；2013 年学校对毕业生就业信息网进行了改版升级，实现了信息共享、政策发布、网上招聘、远程面试、指导咨询五位一体，有效提高毕业生和用人单位双选便捷性。

4.2.3 巩固和建立就业基地

学校坚持通过走访用人单位，了解用人单位的选才标准、市场需求，收集用人单位对学校人才培养的建议。努力深化和海尔、海信、华为、中石油、中海油、中交、中建、中船等大公司、国有大中型企业以及各海洋研究单位的良好合作关系，重点加强对鲁、京、津、沪、长三角、珠三角等地区单位调研走访，涉及服务业、信息产业、制造业、医药业等各大行业，巩固建设学校毕业生的就业基地。

4.2.4 重点拓展沿海地区就业市场

学校以服务国家海洋强国战略为己任，结合办学特色和发展定位，积极拓展

沿海地区毕业生就业市场。2012-2013年，学校加强了与广西、河北、山东、浙江、江苏等沿海重点用人单位的联系，深入调研沿海各省海洋人才需求情况，通过与宁波、舟山、北海、防城港、钦州、青岛、烟台、威海、唐山、秦皇岛等地市签订协议，吸纳各地用人单位组团到校招聘。截至2013年底，有1200多家沿海地区用人单位到校招聘，需求岗位达28000余个，毕业生到这些地区就业人数在不断增加。

4.3 加强就业工作队伍职业能力建设，探索有专业特色的大学生职业发展教育，提高就业指导的针对性和实效性

4.3.1 通过技能培训、实岗锻炼，不断提升就业工作人员水平

学校注重提升毕业生就业工作专职人员的职业能力，每年进行关于职业发展教育和就业指导的系统化专项培训。2013年，50多名辅导员和专职教师参加校内专项培训，12名辅导员参加教育部、人社部等组织的专题培训。根据实际工作需要，2013年学校聘请108名企业负责人和校友作为大学生职业发展导师，建立起一支专兼结合的大学生职业发展师资队伍。在职业生涯规划教学中采用“团队式”组织形式，坚持“集体备课、小组教研、专题研讨、互听互评”，团队内和团队间相互学习，取长补短，共同提高。

4.3.2 针对本科学生各年级需求特点，完善职业指导课程建设

学校面向本科生开设的《大学生职业生涯规划》、《大学生职业素质与能力拓展》、《大学生就业指导与技能开发》和《大学生创业指导》4门课程被评为省级精品课，通过对一年级开展职业生涯规划唤醒教育、二年级开展职业道路抉择教育、三年级进行就业指导教育、四年级侧重职业发展教育等，分阶段递进式把学生的职业生涯规划 and 就业指导贯穿于学生培养的全过程。

4.3.3 探索有专业特色的大学生职业发展教育

学校依托学院（系）开展职业发展教育，使职业发展教育课程内容与专业导航和专业发展教育以及专业实践教学有效衔接、融合。2013年共有12个学院开设该课程，总计开设43个班次，有51名教师参与授课，3601名学生参与课程学习。该课程体系被评为教育部职业发展与就业指导全国首批示范课程。

4.3.4 开展适合毕业生特点的、具有针对性的就业指导

根据 2013 年就业形势和毕业生特点，学校通过讲座、竞赛、工作坊等形式开展系列指导活动，提高毕业生的就业能力。针对 2013 届毕业生举办就业指导讲座 30 余场、求职类比赛 5 场、学校和院系分别集中开展就业指导活动 50 余项，通过形式多样的就业指导活动，使学生了解自己、了解就业形势、提高职业素质和就业能力。

4.4 整合资源、开辟渠道、建立基地、强化实习，提升学生的职业能力，促进就业

4.4.1 加大教学实习基地建设，提高学生实践能力

学校注重培养学生的实践能力，依托本科生卓越人才培养计划和国家级工程实践教育中心建设，形成了“产-学-研”一体化校企共建机制，目前学校有本科生校外教学实习基地 220 余家，为本科生专业实习提供了有力保障。其中校企共建的实习基地“中国海洋大学-青岛海信电器股份有限公司工程实践教育中心”、“中国海洋大学-泰祥集团工程实践教育中心”和“长江口及其邻近海域海洋科学野外综合实践教育基地”被教育部批准列入“本科教学工程”国家大学生校外实践教育基地建设项目，均获得 200 万元中央财政专项资金支持。这些基地为学生的专业实习提供了保证，使学生的专业学习更贴近实际，提高了学生的实践动手能力。

4.4.2 注重研究生培养基地建设，提升研究生就业能力

学校建有省级研究生联合培养基地 8 个，院（系）级研究生联合培养基地 50 余个，范围涵盖了科研院所、事业单位、公司企业等多种领域、多种性质的单位，包括国家水产品质量监督检验中心、中国石化集团胜利石油管理局钻井工艺研究院、海信电器股份有限公司、山东好当家海洋发展股份有限公司、国家海洋局天津海水淡化与综合利用研究所、中国水产科学研究院南海水产研究所、青岛啤酒股份有限公司科研开发中心、青岛海洋地质研究所、山东省煤炭地质局等。研究生通过在基地实习实践活动得到了锻炼，提高了能力，大都顺利找到了对口、满意的工作。

4.4.3 加强学生就业实习实训基地建设，促进毕业生就业实现人岗匹配

学校重视就业实习实训基地建设，立足于学生实际和用人单位需求，重点在山东、浙江、江苏、河北、福建、广西等地建立就业实习基地，为学生与用人单位交流了解搭建平台，引导学生利用寒暑假和课余时间参与实习实训，以帮助学生体验职场、提高实践能力和积累工作经验。近三年来，学校已在华为、软控股份、海尔、毕马威、中建筑港等 165 家用人单位建立就业实习基地，每年都有学生到上述单位参与实习。据不完全统计，2013 年，共有 2045 名学生参加了就业实习实训，其中 48 名学生入选国家海洋局系统海洋人才港挂职锻炼、12 名研究生赴广西挂职锻炼，相当一部分毕业生通过实习实训找到了人岗匹配的工作岗位。

4.5 积极做好就业困难群体的就业帮扶工作，引导毕业生面向基层、面向中西部地区就业

4.5.1 经济上资助、个性化指导，做好就业困难群体工作

为了帮助特困家庭的毕业生顺利就业，2013 年学校向 449 名特困家庭毕业生每人发放 500 元求职补贴，共计 22.45 万元，受助本科生占本科毕业生总数的 7.2%。学校积极拓宽渠道，为家庭经济困难的应届本科毕业生寻求助力，例如：努力争取华民慈善基金会在学校设立了华民慈善基金会·中国海洋大学大学生就业扶助项目，每年为 100 名应届本科毕业生提供 3000 元/人的资助，培训求职就业技能并提供部分实习、就业信息服务，缓解了家庭贫困毕业生的就业压力，提高了其求职成功率。学校关注家庭经济困难学生、少数民族学生、长线专业学生、有心理问题学生以及女大学生的就业工作，有针对性地开展重点帮扶，采取“一对一”咨询和跟进的方式，关心他们的就业进展，优先提供实习机会并做好就业推荐。2013 年有就业意愿的家庭困难学生、少数民族学生基本实现了就业。

4.5.2 加强政策宣传，做好指导服务，营造良好氛围，引导毕业生到基层、到中西部建功立业

学校积极引导和鼓励毕业生面向基层、面向中西部地区就业，深入开展理想信念教育，通过典型人物宣传、先进事迹报告会、表彰会、主题研讨会、社会实践等多种方式帮助毕业生了解基层、了解西部；与中西部用人单位开展交流，收集中西部地区用人单位信息，发挥国家项目的带动作用，积极做好“选聘高校毕

毕业生到村任职”、“大学生志愿服务西部计划”、“高校毕业生应征入伍服义务兵役计划”等国家计划的宣传、组织工作，为毕业生面向基层、中西部地区就业创造有利条件。2013 年有 34 名毕业生入选村官，19 名学生入选研究生支教团服务西部，9 名毕业生参加大学生志愿服务西部计划，7 名学生应征入伍，全校共有 464 名毕业生到中西部就业，较 2012 年的 173 名有大幅度的提高。

4.6 培养学生的创新创业精神，指导和扶持毕业生自主创业，以创业带动就业

4.6.1 第一课堂和第二课堂相融合，营造创新创业氛围，增强创新意识，提高学生创业能力

学校开设了 2 个必修学分的创新创业教育课程，开设《大学生 KAB 创业基础》、《大学生创业指导》等选修课，2013 年共开课 12 个班级，400 多名学生参与了创业教育课程的学习，为创业兴趣群体和潜在群体提供学习交流机会。

通过邀请有关专家、企业家开设讲座，举办学术讲坛、创业教育论坛、知名企业进校园等活动，开阔学生的视野，增强学生的创新创业意识；积极宣传校友中的创业典型，发挥典型的示范带动作用，激发学生的创业激情；坚持开展国家大学生创新创业训练计划、本科生研究发展计划、“挑战杯”系列竞赛等大学生科技竞赛、大学生创新创业论坛和校园创业活动月等实践活动，2013 年学校立项建设国家大学生创新创业训练计划项目 115 项、本科生研究发展计划项目 414 项，参与学生 1900 余人；立项资助各类科技竞赛 25 项，参加范围涵盖全校各个专业，共有 2636 名学生参与；第四届大学生创新创业论坛为期 30 天，学生自主开展各类活动 27 项，提高了学生参与创新创业实践活动的热情，营造校园科技创新氛围。

4.6.2 提供创新创业资金，建立创新实践基地和大学生创业孵化基地，指导学生自主创业

学校在校内相继建设了 10 个大学生创新实践基地，为大学生开展课外创新创业实践活动提供条件支持和专业指导。每年投入专项资金 300 余万元开展国家大学生创新创业训练计划、本科生研究发展计划、大学生科技竞赛和大学生创新创业论坛等实践活动。

学校努力推进孵化基地的建设，扩大校内孵化基地面积，积极争取利用青岛

市创业孵化中心、崂山区、市北区创业场地等大学生校外创业孵化基地，聘请校内外具有创业实践经验人士担任创业咨询师，为立志创业的学生团队或个人提供项目引导、技能培训、法律援助与政策咨询等个性化、专业化指导。使有创业需要的学生都能有场地依托、有经费支持、有专家指导。

4.6.3 学生创新创业工作取得了较好的效果

2012-2013 年，学校 634 名学生获得各类学术、科技竞赛奖项（国际奖项 8 项，国家级奖项 95 项，省级奖项 145 项），在第十三届“挑战杯”全国大学生课外学术科技作品竞赛中获得二等奖 1 项、三等奖 2 项；在第十届全国研究生数学建模竞赛中获得二等奖 1 项、三等奖 1 项；孵化基地已成功孵化大学生创业企业 16 家，在校创业学生 20 人，带动社会就业 106 人，涌现出李俊达、谭书杰、王贤等创业明星。

第五部分 谋海济国，树人立新，为建设海洋强国输送高素质创新人才

中国是海洋大国，兴海强国已成为中华民族伟大复兴的必然选择。党的十八大明确提出建设“海洋强国”的伟大战略，而作为国家海洋人才培养的摇篮——中国海洋大学责无旁贷，且任重道远。学校应国家之需、坚持谋海济国、树人立新，为建设海洋强国培养和输送高素质创新人才。

作为以海洋和水产学科为特色的全国重点综合性大学，学校以培养国家海洋事业的领军人物和骨干力量为己任，不断强化与国家海洋局的合作，以服务海洋强国建设为引导，完善人才培养机制，构建“三个一工程”，搭建海洋人才就业平台，努力做好毕业生就业工作，走出了一条为建设海洋强国输送高素质创新人才的特色发展之路。

自 2005 年起，学校在国家海洋局的支持下架设起“一个平台、一个网络、一个论坛”，促进涉海用人单位与海洋类人才的双向选择。“一个平台”是指将学校的海洋类毕业生供需见面会拓展为全国涉海单位与国内各高校海洋类毕业生交流的大型人才交流平台。每年有来自国家海洋局系统的 30 多家行政管理和研究单位以及沿海各地与海洋有关的企事业单位在这个平台招聘人才，来自中国海洋大学等多所国内涉海高校应届毕业生参会应聘，构建起了全国海洋类毕业生就业大市场。“一个网络”是指开通了国家海洋人才网。通过该网站有力促进涉海用人单位与涉海教育机构的交流，提供求职招聘信息发布、毕业生及单位信息查询检索、网上招聘等功能，在涉海用人单位与海洋类人才之间架起一座网络沟通的桥梁，促进海洋人才资源的优化配置。“一个论坛”是指举办海洋发展人才论坛，论坛邀请全国海洋领域的专家学者，通过讲座、讨论、网络互动等多种方式，探讨海洋领域前沿科技、学科发展、人才培养和海洋类专业毕业生就业前景等问题，展现国家海洋事业前景及海洋科技前沿，阐明国家海洋人才的现状及未来的需求趋势，促进莘莘学子追求卓越、成才报国。

学校围绕海洋特色，始终坚持关注社会需求，将学科发展和专业建设统筹考虑，不断拓展专业领域，调整专业布局，逐步形成了以海洋类专业为优势和特色，多学科协调发展的专业结构体系。通过揭示海洋奥秘，培养学生的探索精神；通

过海上实习艰苦工作的磨练，培养学生的顽强意志；通过了解海洋的能源资源、环境效应和学习我国的海防史、海洋开发史，强化海洋意识，培养学生关注全球问题、维护国家海洋权益的使命感和责任感。学校的培养教育海“味”浓郁，学生自然浸入海洋文化中，形成人才培养与毕业生就业的良性循环。

学校把握国家建设海洋强国战略契机，立足山东、面向沿海、服务全国，积极拓展大学生实习实训基地和就业市场。适时走访广西、河北、山东、浙江、江苏等沿海重点用人单位，深入调研沿海各省海洋人才需求情况，重点加强与宁波、舟山、北海、防城港、钦州、青岛、烟台、威海、秦皇岛等地的涉海用人单位合作，拓展大学生实习实训基地和就业市场；学校注重与海洋基层单位建立实习基地，依托国家海洋局北海、东海和南海分局海洋和气象观测台（站）设置的实习基地，为海洋和大气科学类专业学生的实习提供了很好的保障；学校现有 3500 吨级的“东方红 2”海洋综合科学考察实习船，是全国高校唯一的一艘大型海洋综合实习调查船，也是学校“建在学校，工作在上海”的学生实习基地，其对高素质海洋科技人才的培养起到了十分关键的支撑作用；位于青岛即墨的鳌山卫海洋生命科学与技术教学科研基地，是学校“建在校外的校内实习实践基地”。学生在上述校内外实习实践基地中得到了专业的科研生产实践锻炼。

长期以来，学校为国家培养了一大批优秀人才。他们在长江三角洲、珠江三角洲以及沿海开放城市，在海军、国家海洋局、中国科学院、中国水产科学院、中石油、中石化、中海油等全国各涉海单位，在亚丁湾护航舰艇上、在神舟卫星的发射塔下、在极地考察的冰天雪地里，坚守在自己的岗位上，为祖国建设和发展发挥了重要作用。

在学校培养的毕业生中，以服务国家海洋和水产事业者居多。他们当中，有以管华诗、赵法箴、高从堦、张福绥、胡敦欣、雷霖霖等两院院士为代表的潜心学术、成就卓著的老一辈海洋学家，有以张经、孟伟、麦康森、焦念志、张偲、李阳等两院院士为代表的一批中青年科技英才，有数百位活跃在欧美海洋科学研究的学术舞台上的精英，有无数位在我国海洋和水产领域从事科研和管理工作的领军人物。国家海洋局原局长王曙光、孙志辉都毕业于我校；中科院海洋研究所、南海海洋研究所、中国水产科学院黄海水产研究所、浙江海洋学院等海洋科研、

教育院所的负责人均系我校毕业生。在国家海洋局副司级以上领导干部中，中国海大校友占 45.8%，其中本科毕业于中国海大的占 38.9%。在全国 19 名海洋领域国家杰出青年基金获得者中，中国海大校友 13 人，占 68.4%，其中本科毕业于中国海大的 6 人，占 31.5%；在全国 13 名水产领域国家杰出青年基金获得者中，中国海大校友 6 人，占 46.2%，其中本科毕业于中国海大的 5 人，占 38.5%。我国第一位登上南极、第一位徒步考察南极、第一位南北两极都登上的海洋学家均毕业于我校，我国第一次赴南极考察的 75 位科学家中有 52% 是我校毕业生。原国家海洋局局长孙志辉说：“长期以来，中国海洋大学着眼于国家海洋事业的发展，为实施海洋强国战略，注重人才培养质量，积极拓宽人才培养领域，毕业生在海洋科技和海洋管理领域业绩显著，做出了重要贡献。”

第六部分 问题与发展方向

6.1 毕业生就业形势日益严峻，要举全校之力做好毕业生就业工作

2014 年乃至以后全国就业形势面临三重压力：一是毕业生规模持续增加导致人力资源供应过剩。未来五年全国高校毕业生数量还将保持在年均 700 万以上的高位，毕业生就业的严峻形势将在很长时间内持续存在。二是人力资源市场的供需结构性矛盾突出。随着产业升级和社会转型加剧，人力资源市场对人才结构的需求出现“纺锤形”结构性失衡：即中高级管理人才和专业性人才供不应求，而处于中间地带的大学生和普通白领过剩，人力资源市场需求和供给出现严重错位。三是针对高校毕业生的有效人力资源需求下降。受全球经济复苏乏力、欧债危机反复波动的影响，我国经济增速放缓，经济结构调整的过程中市场需求相对萎缩，导致在今后较长时间内，面向应届毕业生的中高端就业市场萎缩较为严重。

面对严峻的就业形势，学校要按照“市场导向、学校统筹、院（系）为主、分级负责、全员参与”的就业工作机制，举全校之力做好毕业生就业工作；要积极开展创新创业教育、职业生涯规划教育、就业指导教育，不断提高学生的就业能力；要积极开拓就业市场、建立实习实训基地，不断拓宽就业服务渠道；要进一步引导毕业生面向基层就业，实施就业困难群体的帮扶工作，努力实现毕业生充分就业。

6.2 教育教学过程中要进一步注重学生非认知能力的培养发展

非认知能力是指除了智力与能力、同智力活动效益发生交互作用的一切心理因素。学校学习环境和就业后工作环境对人的评判价值标准不同，在学校，学生的学习成绩是评判一个学生是否优秀的最重要标准，而在工作环境下，虽然业绩是衡量一个人的重要标准，但其复杂性决定了有很多因素影响一个人的成功，对于刚刚走上工作岗位的高校毕业生来说，如何适应工作岗位和社会环境，需要的不止是专业能力，更多地需要依靠非认知能力。在 2013 年对用人单位的调查中，用人单位对于毕业生的面试考评，最重视道德品质（62.9%）、沟通能力（57.1%）和思维拓展能力（50%），在决定个人职业和社会地位获得的因素中，非认知能力

发展比认知能力发展发挥了更加重要的作用。

学校在调研中发现，用人单位对沟通能力、诚信、人际交往能力、动机、工作热情、团队合作能力、计算机能力、分析能力、适应性、工作细节等非认知能力越来越看重。因此，要把培养和提高学生的上述能力渗透到人才培养的各个环节，从而最大限度地发挥非认知能力促进就业的作用。

6.3 努力培养锻炼学生的动手能力和实践能力

随着用人单位岗位意识和人职匹配意识的逐渐增强，用人单位在选人用人方面越来越趋于理性，由以往的重视学历要求向重视胜任岗位职责、具备履行岗位能力要求方面转变。根据 2013 年对用人单位的调查显示，用人单位招聘毕业生最强调的是实践能力和动手能力，学校要进一步加强教育教学改革，突出实践能力培养，力争使毕业生的实践动手能力进一步锻炼提高。

6.4 引导学生合理调整就业期望值

近年来，大学毕业生择业就业普遍存在期望值偏高现象。对历届毕业生开展的就业意向调查显示，稳居毕业生理想职业首位的均是公务员/机关干部，2013 年 10 月学校对 2014 届毕业生进行调查发现，第一位仍然是国家机关或事业单位，占 40.3%，第二位是学校和科研院所，占 22.1%，第三位是国有企业，占 17%，仅有 5.2%的毕业生选择民营企业。而 2014 年社会岗位需求中大部分是来自基层，来自小微企业，不合理的就业期望是制约学生就业的主要因素。

学校要积极引导毕业生认清社会需求和就业形势，准确评估自身就业竞争力，用理性、实际的眼光选择单位，设定合理就业期望，寻求就业期望与社会需求的“契合点”，树立起行行可建功、处处能立业、劳动最光荣的就业观。